

동북아, 허브항만구축의 초석

2009년 전국항 컨테이너화물 유통추이 및 분석



2010. 10.



2009년 전국항 컨테이너화물 유통추이 및 분석

2010. 10.



한국컨테이너부두공단
KOREA CONTAINER TERMINAL AUTHORITY

순 서

I. 전국항 컨테이너화물 처리현황

1. 연도별 컨테이너화물 처리실적	3
2. 주요 항만 컨테이너화물 처리실적	4
3. 항만별 적·공 컨테이너화물 처리실적	5
4. 광양·부산항 환적화물 처리실적(연도별, 국가별)	6
5. 컨테이너화물 집중도 현황	7
6. 컨터미널 운영사별 처리능력 대비 실적	8
7. 지역별 컨테이너화물 처리실적	9

II. 광양항 컨테이너화물 처리현황

1. 터미널별 컨테이너 처리실적	11
2. 선사별 컨테이너 처리실적	12
3. 지역별 컨테이너 처리실적	13
4. 수송수단별 수출입 컨테이너화물 처리실적	14
5. 광양항 컨테이너 기타 물동량 처리실적	15
(철도수송실적, 위험물, 냉동화물, CFS, 직통관, 보세운송)	

III. 부산항 컨테이너화물 처리현황

1. 터미널별 컨테이너 처리실적	19
2. 선사별 컨테이너 처리실적	20
3. 지역별 컨테이너 처리실적	21
4. 수송수단별 수출입 컨테이너화물 처리실적	22
5. 양산ICD 처리실적	22

IV. 인천항 컨테이너화물 처리현황

1. 터미널별 컨테이너 처리실적	25
2. 선사별 컨테이너 처리실적	26
3. 지역별 컨테이너 처리실적	27
4. 수송수단별 수출입 컨테이너화물 처리실적	28

V. 세계 주요 항만 컨테이너화물 처리현황

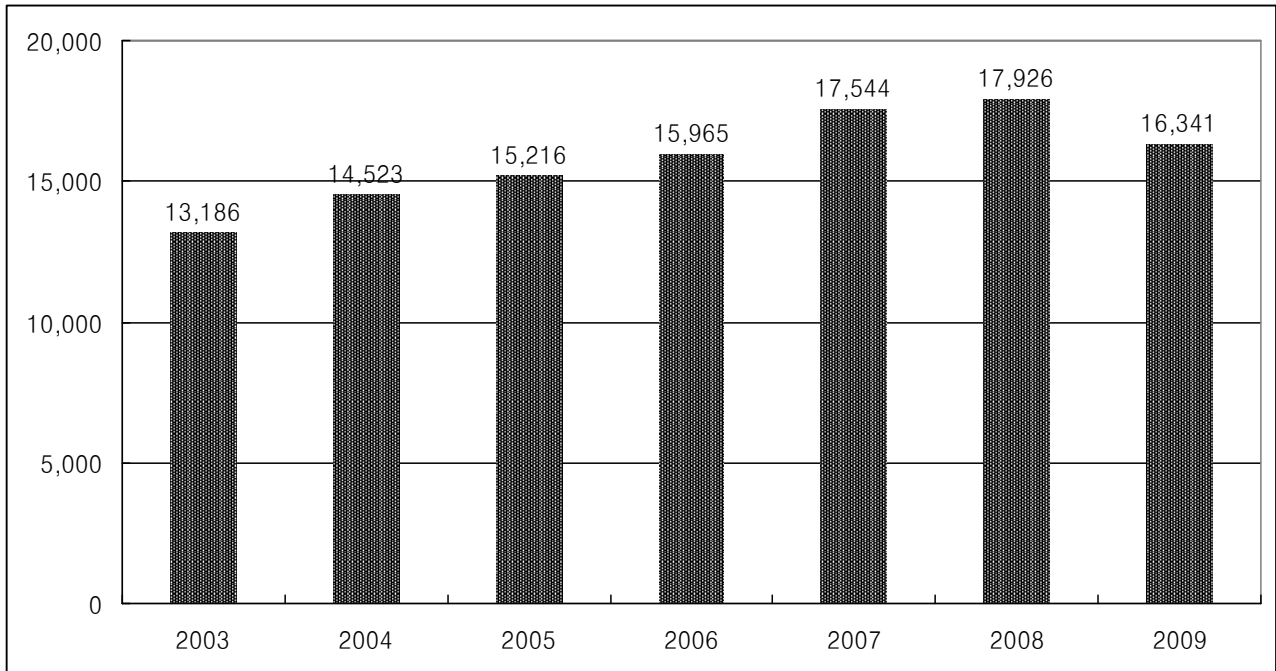
1. 세계 주요 항만 컨테이너화물 처리실적	30
2. 세계 주요 항만 컨테이너화물 처리실적 분석	31
3. 세계 주요 항만의 시설 현황	39
4. 중국 주요 항만 컨테이너 화물 처리실적	46
5. 주요 선사별 선대보유 현황	47
6. 주요 국가별 선대보유 현황	48
7. 세계 20대 선사 선박 현황	49
8. 1만 TEU급 이상 컨 선박 운항 현황	50
9. 지역별 컨테이너 처리 예상 물량	51

VI. 참고자료

1. 컨테이너 전용부두 시설현황	53
2. 정기 컨테이너 선박 기항현황	56
3. 수출입 컨테이너 권역별 기종점 비율	57
4. 볼륨 인센티브 제도	58
5. 광양항 마일리지 카드제	63
6. 세계 주요 항만의 마일리지 제도 현황	65
7. 컨테이너 터미널 운영사 현황	66

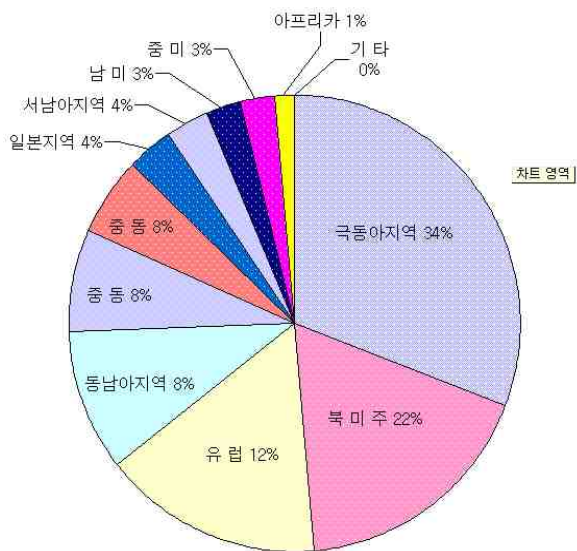
전국항 컨테이너화물 처리현황

□ 연도별 전체 컨테이너화물 처리물량

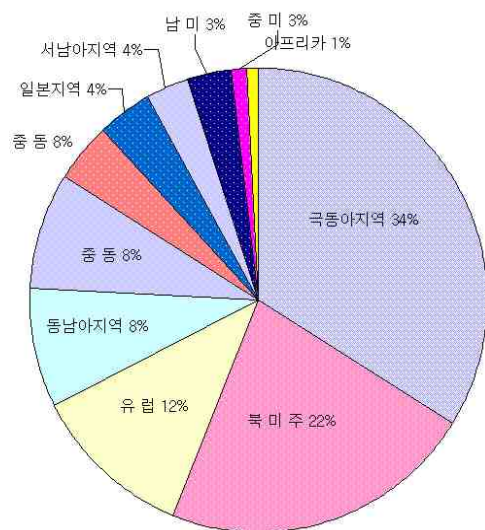


□ 2009년 광양·부산항 컨테이너화물 지역별 처리현황

<광양항 지역별 처리현황>



<부산항 지역별 처리현황>



1. 연도별 컨테이너화물 처리실적

(단위 : 천 TEU, %)

구 분		2003	2004	2005	2006	2007	2008	2009
전 국	전 체 (증가율)	13,186 (10.9)	14,523 (10.1)	15,216 (4.8)	15,965 (4.9)	17,544 (9.9)	17,926 (2.2)	16,341 (△8.8)
	수출입 (증가율)	8,182 (11.2)	9,025 (10.3)	9,412 (4.3)	10,123 (7.6)	11,254 (11.2)	11,605 (3.1)	10,369 (△10.7)
	환 적 (증가율)	4,598 (9.4)	5,158 (12.2)	5,532 (7.2)	5,673 (2.6)	6,155 (8.5)	6,186 (0.5)	5,719 (△7.5)
	연안화물	404	340	273	168	135	135	253
광양항	전 체 (증가율)	1,185 (9.7)	1,322 (11.6)	1,441 (9.0)	1,756 (21.8)	1,723 (△1.9)	1,810 (5.1)	1,810 (0.0)
	수출입 (증가율)	803 (11.8)	956 (19.0)	1,097 (14.8)	1,306 (19.1)	1,406 (7.6)	1,488 (5.8)	1,478 (△0.7)
	환 적 (증가율)	344 (9.4)	360 (4.7)	343 (△4.8)	448 (30.6)	314 (△29.9)	322 (2.7)	306 (△5.1)
	연안화물	38	6	1	2	3	-	27
부산항	전 체 (증가율)	10,408 (10.1)	11,492 (10.4)	11,843 (3.1)	12,039 (1.7)	13,261 (10.2)	13,453 (1.4)	11,980 (△10.9)
	수출입 (증가율)	6,035 (9.3)	6,595 (9.3)	6,579 (△0.2)	6,803 (3.4)	7,444 (9.4)	7,638 (2.6)	6,569 (△14.0)
	환 적 (증가율)	4,251 (9.4)	4,792 (12.7)	5,179 (8.1)	5,208 (0.6)	5,811 (11.6)	5,808 (△0.1)	5,372 (△7.5)
	연안화물	122	105	85	28	7	7	39
인천항	전 체 (증가율)	821 (6.7)	935 (13.9)	1,149 (22.9)	1,377 (19.9)	1,664 (20.8)	1,704 (2.4)	1,578 (△7.4)
	수출입 (증가율)	710 (9.1)	828 (16.7)	1,056 (27.5)	1,331 (26.1)	1,628 (22.2)	1,668 (2.5)	1,523 (△8.7)
	환 적	3	5	6	13	18	24	19
	연안화물	108	102	86	33	18	12	36
울산항	전 체	318	303	316	337	380	401	319
	수출입	318	301	313	333	371	373	302
	환 적	-	2	4	4	10	28	16
평택·당진항	전 체	152	190	227	260	319	356	378
	수출입	152	190	227	259	317	353	371
	환 적	-	-	-	1	2	3	5
기타항	전 체	302	281	239	196	197	204	276
	수출입	164	154	140	90	90	86	126
	환 적	-	-	-	-	-	1	1
	연안화물	137	127	100	106	107	117	148

※ 기타항 : 속초항, 군산항, 목포항, 여천항, 마산항 등

2. 주요 항만 컨테이너화물 처리실적

□ 전국항

(단위 : 천 TEU, %)

구 분	2008		2009		비 고 (‘07 증가율)
	물 량	증가율	물 량	증가율	
전 체	17,544	2.2	16,341	△8.8	9.9
수출입	11,254	3.1	10,369	△10.7	11.2
환 적	6,155	0.5	5,719	△7.5	8.5

※ 전체 물량에 연안 화물 포함

□ 광양항

(단위 : 천 TEU, %)

구 분	2008		2009		비 고 (‘07 증가율)
	물 량	증가율	물 량	증가율	
전 체	1,810	5.1	1,810	0.0	△1.9
수 입	760	8.3	723	△4.9	11.2
수 출	728	3.4	756	3.8	4.2
환 적	322	2.7	306	△5.1	△29.9

□ 부산항

(단위 : 천 TEU, %)

구 분	2008		2009		비 고 (‘07 증가율)
	물 량	증가율	물 량	증가율	
전 체	13,453	1.4	11,980	△10.9	10.2
수 입	3,853	2.7	3,267	△15.2	9.4
수 출	3,785	2.5	3,302	△12.8	9.4
환 적	5,808	△0.1	5,372	△7.5	11.6

□ 인천항

(단위 : 천 TEU, %)

구 분	2008		2009		비 고 (‘07 증가율)
	물 량	증가율	물 량	증가율	
전 체	1,704	2.4	1,578	△7.4	20.8
수 입	857	2.8	785	△8.5	20.1
수 출	810	2.1	739	△8.8	24.6
환 적	24	33.3	19	△22.5	39.5

3. 항만별 적·공 컨테이너화물 처리실적

(단위 : TEU, %)

구 분		2008			2009			증감율	
		계	적	공	계	적	공		
전국항	합 계	17,926,748	14,010,321	3,916,427	16,341,378	13,066,488	3,274,890	△8.8	
	외항	소계	17,791,328	13,894,664	3,896,664	16,088,024	12,873,563	3,214,461	△9.6
		수입	5,852,925	3,720,441	2,132,484	5,127,507	3,243,016	1,884,491	△12.4
		수출	5,752,558	4,465,506	1,287,052	5,241,677	4,288,820	952,857	△8.9
		환적	6,185,845	5,708,717	477,128	5,718,840	5,341,727	377,113	△7.5
연안	135,420	115,657	19,763	253,354	192,925	60,429	87.1		
영남항	합 계	1,810,048	1,318,604	491,444	1,810,438	1,284,659	525,779	0.0	
	외항	소계	1,810,048	1,318,604	491,444	1,783,776	1,271,593	512,183	△1.5
		수입	759,945	323,595	436,350	722,586	277,474	445,112	△4.9
		수출	728,145	690,193	37,952	755,608	728,750	26,858	3.8
		환적	321,958	304,816	17,142	305,582	265,369	40,213	△5.1
연안	-	-	-	26,662	13,066	13,596	-		
부산항	합 계	13,452,786	10,728,675	2,724,111	11,980,325	9,844,324	2,136,001	△10.9	
	외항	소계	13,445,921	10,722,456	2,723,465	11,941,211	9,815,330	2,125,881	△11.2
		수입	3,853,127	2,393,649	1,459,478	3,266,708	2,041,972	1,224,736	△15.2
		수출	3,784,946	2,978,114	806,832	3,302,018	2,734,068	567,950	△12.8
		환적	5,807,848	5,350,693	457,155	5,372,485	5,039,290	333,195	△7.5
연안	6,865	6,219	646	39,114	28,994	10,120	469.8		
인천항	합 계	1,703,362	1,295,160	408,202	1,578,003	1,239,559	338,444	△7.4	
	외항	소계	1,691,513	1,285,933	405,580	1,541,823	1,216,164	325,659	△8.8
		수입	857,353	809,420	47,933	784,662	729,921	54,741	△8.5
		수출	810,179	453,891	356,288	738,583	468,359	270,224	△8.8
		환적	23,981	22,622	1,359	18,578	17,884	694	△22.5
연안	11,849	9,227	2,622	36,180	23,395	12,785	205.3		
대전항	합 계	400,581	243,042	157,539	319,334	216,025	103,309	△20.3	
	외항	소계	400,581	243,042	157,539	318,020	216,025	101,995	△20.6
		수입	172,293	19,132	153,161	111,526	12,953	98,573	△35.3
		수출	200,658	196,581	4,077	190,360	187,475	2,885	△5.1
		환적	27,630	27,329	301	16,134	15,597	537	△41.6
연안	-	-	-	1,314	0	1,314	-		
마산항	합 계	25,055	15,260	9,795	13,482	7,691	5,791	△46.2	
	외항	소계	25,055	15,260	9,795	13,482	7,691	5,791	△46.2
		수입	11,710	4,741	6,969	5,522	1,630	3,892	△52.8
		수출	12,891	10,480	2,411	7,901	6,046	1,855	△38.7
		환적	454	39	415	59	15	44	△87.0
연안	-	-	-	0	0	0	-		
대구항	합 계	25,891	18,594	7,297	68,160	42,524	25,636	163.3	
	외항	소계	25,891	18,594	7,297	47,929	32,101	15,828	85.1
		수입	11,233	8,747	2,486	22,301	13,524	8,777	98.5
		수출	14,090	9,279	4,811	24,614	17,565	7,049	74.7
		환적	568	568	-	1,014	1,012	2	78.5
연안	-	-	-	20,231	10,423	9,808	-		
여수·여천항	합 계	12,401	6,404	5,997	19,879	10,410	9,469	60.3	
	외항	소계	12,401	6,404	5,997	19,879	10,410	9,469	60.3
		수입	5,993	-	5,993	9,469	0	9,469	58.0
		수출	6,408	6404	4	10,410	10,410	0	62.5
		환적	-	-	-	0	0	0	-
연안	-	-	-	0	0	0	-		
동해·속초항	합 계	3,307	2,719	588	4,069	3,256	813	23.0	
	외항	소계	3,307	2,719	588	4,069	3,256	813	23.0
		수입	1,666	1,556	110	2,042	1,846	196	22.6
		수출	1,641	1,163	478	2,027	1,410	617	23.5
		환적	-	-	-	0	0	0	-
연안	-	-	-	0	0	0	-		
평택항	합 계	355,991	267,532	88,459	377,511	277,763	99,748	6.0	
	외항	소계	355,991	267,532	88,459	375,748	276,002	99,746	5.5
		수입	173,068	159,546	13,522	185,190	162,886	22,304	7.0
		수출	180,392	106,211	74,181	185,828	110,804	75,024	3.0
		환적	2,531	1,775	756	4,730	2,312	2,418	86.9
연안	-	-	-	1,763	1,761	2	-		

4. 광양·부산항 환적화물 처리실적

□ 연도별 처리현황

(단위 : TEU, %)

구 분		2005	2006	2007	2008	2009
전국항	전체물량 (A)	15,216,460	15,964,896	17,543,923	17,926,748	16,341,378
	환적물량 (B)	5,531,895	5,673,078	6,155,229	6,185,845	5,718,840
	환적비중 (B/A)	36.4	35.5	35.1	34.5	35.0
	환적증감률 (전년대비)	7.2	2.6	8.5	0.5	△7.5
광양항	전체물량 (A)	1,441,259	1,755,813	1,722,676	1,810,048	1,810,438
	환적물량 (B)	342,795	447,540	313,623	321,958	305,582
	환적비중 (B/A)	23.8	25.5	18.2	17.8	16.9
	환적증감률 (전년대비)	△4.8	30.6	△29.9	2.7	△5.1
부산항	전체물량 (A)	11,843,151	12,038,786	13,261,484	13,452,786	11,980,325
	환적물량 (B)	5,178,798	5,207,731	5,811,167	5,807,848	5,372,485
	환적비중 (B/A)	43.7	43.3	43.8	43.2	44.8
	환적증감률 (전년대비)	8.1	0.6	11.6	△0.1	△7.5

□ 국가별 처리현황

(단위 : TEU, %)

연도	구 분	계	중국	미국	일본	싱가포르	홍콩	기타	
2007	광양항	처리물량	313,623	107,849	50,364	6,853	447	3,498	144,609
		비 중	100	34.4	16.1	2.2	0.1	1.1	46.1
	부산항	처리물량	5,811,167	1,674,008	1,098,049	1,027,820	68,690	74,899	1,867,701
		비 중	100	28.8	18.9	17.7	1.2	1.3	32.1
2008	광양항	처리물량	321,958	120,986	43,115	8,965	876	1,285	146,731
		비 중	100	37.6	13.4	2.8	0.3	0.4	45.6
	부산항	처리물량	5,807,848	1,602,752	985,337	1,067,274	69,326	63,627	2,019,532
		비 중	100	27.6	17.0	18.4	1.2	1.1	34.8
2009	광양항	처리물량	305,582	84,644	37,855	7,533	1,566	476	173,508
		비 중	100	27.7	12.4	2.5	0.5	0.2	56.8
	부산항	처리물량	5,372,485	1,558,704	946,535	916,232	52,050	55,707	1,843,257
		비 중	100	29.0	17.6	17.1	1.0	1.0	34.3

5. 컨테이너화물 집중도 현황

(단위 : TEU, %)

구분	전국항	광양항	부산항	인천항	울산항	기타항
2001년 (비 중)	9,990,111 (100.0)	855,310 (8.6)	8,072,814 (80.8)	663,042 (6.6)	258,468 (2.6)	140,477 (1.4)
2002년 (비 중)	11,889,798 (100.0)	1,080,333 (9.1)	9,453,356 (79.5)	769,791 (6.5)	276,537 (2.3)	309,781 (2.6)
2003년 (비 중)	13,185,871 (100)	1,184,842 (9.0)	10,407,809 (78.9)	821,071 (6.2)	318,279 (2.4)	453,870 (3.4)
2004년 (비 중)	14,523,138 (100)	1,321,865 (9.1)	11,491,968 (79.1)	934,954 (6.4)	302,870 (2.1)	471,481 (3.2)
2005년 (비 중)	15,216,460 (100)	1,441,259 (9.5)	11,843,151 (77.8)	1,148,666 (7.5)	316,432 (2.1)	466,952 (3.1)
2006년 (비 중)	15,964,896 (100)	1,755,813 (11.0)	12,038,786 (75.4)	1,377,050 (8.6)	336,868 (2.1)	456,379 (2.9)
2007년 (비 중)	17,543,923 (100)	1,722,676 (9.8)	13,261,484 (75.6)	1,663,800 (9.5)	380,406 (2.2)	515,557 (2.9)
2008년 (비 중)	17,926,748 (100)	1,810,048 (10.1)	13,452,786 (75.0)	1,703,362 (9.5)	400,581 (2.2)	559,971 (3.1)
2009년 (비 중)	16,341,378 (100)	1,810,438 (11.1)	11,980,325 (73.3)	1,578,003 (9.7)	319,334 (2.0)	653,287 (4.0)

6. '컨'터미널 운영사별 처리능력 대비 실적

□ 광양항

(단위 : 천 TEU, %)

구 분	계	1단계				2단계			3단계
		소계	GICT	한국 허치슨	KIT	소계	동부 건설	KIT	대한통운
처리능력(A)	5,480	1,600	800	400	400	2,280	1,140	1,140	1,600
처리실적(B)	1,810	564	564	0	0	725	203	522	521
비율 (B/A)	33.0	35.3	70.5	0	0	31.8	17.8	45.8	32.6

□ 부산항

(단위 : 천 TEU, %)

구 분	계	북 항								신 항		
		소계	허치슨 (자성대)	PECT (신선대)	BICT, BGCT (감만)	동부건설 (신감만)	UTC (우암)	감천 한진	일반 부두	소계	1-1 (PNC, PNIT)	2-1 (HJNC)
처리능력(A)	12,510	7,770	1,500	2,000	1,560	610	260	660	1,180	4,740	3,600	1,140
처리실적(B)	11,980	9,290	1,898	2,656	2,081	1,166	552	43	894	2,690	1,760	930
비율 (B/A)	95.8	120.0	126.5	132.8	133.4	191.1	212.3	6.5	75.8	56.8	48.9	81.6

□ 기타항

(단위 : 천 TEU, %)

구 분	인천항					군산항	평택항	포항항	울산항		
	소계	ICT	SICT	E1	기타	GCT	PCTC	PICT	소계	울산 신항	정일 울산
처리능력(A)	1,688	600	240	120	728	240	480	240	650	480	170
처리실적(B)	1,578	430	331	52	765	53	378	5.8	319	136	183
비율 (B/A)	93.5	71.7	137.9	43.3	105.1	22.1	78.6	2.4	49.1	28.3	107.6

7. 지역별 컨테이너화물 처리실적

□ 전 체

(단위 : TEU, %)

구 분	2005	2006	2007	2008	2009	전년대비 증감률
합 계 (비 중)	14,943,905 (100.0)	15,796,779 (100.0)	16,122,938 (100.0)	17,791,664 (100.0)	16,088,309 (100.0)	△9.6
일본지역 (비 중)	2,054,042 (13.7)	2,221,803 (14.1)	2,266,308 (14.1)	2,344,432 (13.2)	2,088,189 (13.0)	△10.9
극동아시아 (비 중)	5,653,927 (37.8)	6,08,438 (38.2)	5,753,372 (35.7)	6,751,418 (37.9)	6,045,152 (37.6)	△10.5
동남아시아 (비 중)	1,322,240 (8.8)	1,399,260 (8.9)	1,381,324 (8.6)	1,622,354 (9.1)	1,649,780 (10.3)	1.7
서남아시아 (비 중)	175,080 (1.2)	217,402 (1.4)	245,681 (1.5)	346,078 (1.9)	386,571 (2.4)	11.7
중 동 (비 중)	521,678 (3.5)	630,558 (4.0)	708,426 (4.4)	880,507 (4.9)	843,892 (5.2)	△4.2
유 럽 (비 중)	1,062,504 (7.1)	1,044,014 (6.6)	1,238,374 (7.7)	1,186,009 (6.7)	1,085,316 (6.7)	△8.5
아프리카 (비 중)	146,274 (1.0)	171,264 (1.1)	269,912 (1.7)	246,092 (1.4)	216,634 (1.3)	△12.0
북 미 주 (비 중)	2,872,177 (19.2)	2,928,490 (18.5)	3,005,082 (18.6)	2,998,461 (16.9)	2,570,269 (16.0)	△14.3
중 미 (비 중)	418,763 (2.8)	401,572 (2.5)	429,520 (2.7)	460,566 (2.6)	370,782 (2.3)	△19.5
남 미 (비 중)	352,065 (2.4)	387,718 (2.5)	461,361 (2.9)	550,175 (3.1)	455,114 (2.8)	△17.3
대 양 주 (비 중)	364,708 (2.4)	355,546 (2.3)	361,994 (2.2)	403,158 (2.3)	373,954 (2.3)	△7.2
기 타 (비 중)	447 (0.0)	714 (0.0)	1,583 (0.0)	2,414 (0.0)	2651 (0.0)	9.8

※ 자료 : SP-IDC 참조(연안화물 제외)

광양항 컨테이너화물 처리현황

1. 터미널별 컨테이너 처리실적

(단위 : TEU, %)

구분	2005		2006		2007		2008		2009			
		비중		비중		비중		비중		비중		
야외양	총 계	1,441,259	100.0	1,755,813	100.0	1,722,676	100	1,810,048	100.0	1,810,438	100.0	
	외항계	1,439,905	99.9	1,753,941	99.9	1,719,577	99.8	1,810,048	100.0	1,783,776	98.5	
	수수환	수입	549,571	38.1	630,941	35.9	701,864	40.9	759,945	42.0	722,586	39.9
		수출	547,539	38.0	675,460	38.5	704,090	40.9	728,145	40.2	755,608	41.7
		환	342,795	23.8	447,540	25.5	313,623	18.0	321,958	17.8	305,582	16.9
연안	1,354	0.1	1,872	0.1	3,099	0.2	0	0	26,662	1.5		
1 단계	합 계	1,019,575	70.7	1,168,265	66.5	654,060	38.0	534,262	29.5	563,821	31.1	
	외항계	1,018,221	70.7	1,167,048	66.5	652,013	37.9	534,262	29.5	537,159	30.1	
	수수환	수입	355,899	64.8	358,283	56.8	278,040	39.6	252,959	33.3	218,282	30.2
		수출	367,267	67.1	411,867	61.0	257,945	36.6	218,601	30.0	231,403	30.6
		환	295,055	86.1	396,898	88.7	116,028	37.0	62,702	19.5	87,474	28.6
연안	1,354	100.0	1,217	65.0	2,047	66.1	0	0	26,662	8.7		
G I C T	합 계	519,727	36.1	552,201	31.4	508,916	29.6	523,123	28.9	563,821	31.1	
	외항계	518,373	36.0	550,984	31.4	506,869	29.5	523,123	28.9	537,159	30.1	
	수수환	수입	193,575	35.2	210,539	33.4	219,255	31.2	244,557	32.2	218,282	30.2
		수출	204,847	37.4	211,602	31.4	200,008	28.4	215,880	29.7	231,403	30.6
		환	119,951	35.0	128,843	28.8	87,606	27.9	62,686	19.5	87,474	28.6
연안	1,354	100.0	1,217	65.0	2,047	66.1	0	0.0	26,662	8.7		
3 번 선석	합 계	124,665	8.6	122,777	7.0	72,241	4.2	11,139	0.6	0	0	
	외항계	124,665	8.7	122,777	7.0	72,241	4.2	11,139	0.6	0	0	
	수수환	수입	63,237	11.5	60,127	9.5	36,516	5.2	8,402	1.1	0	0
		수출	59,137	10.8	47,175	7.0	32,078	4.6	2,721	0.4	0	0
		환	2,291	0.7	15,475	3.5	3,647	1.2	16	0.0	0	0
연안	-	-	-	-	0	-	0	0	0	0		
4 번 선석	합 계	375,183	26.0	493,287	28.1	72,903	4.2	0	0	0	0	
	외항계	375,183	26.1	493,287	28.1	72,903	4.2	0	0	0	0	
	수수환	수입	99,087	18.0	87,617	13.9	22,269	3.2	0	0	0	0
		수출	103,283	18.9	153,090	22.7	25,859	3.7	0	0	0	0
		환	172,813	50.4	252,580	56.4	24,775	7.9	0	0	0	0
연안	-	-	-	-	0	-	0	0	0	0		
2 단계	합 계	421,684	29.3	587,548	33.5	601,045	34.9	642,350	35.5	725,271	40.1	
	외항계	421,684	29.3	586,893	33.5	599,993	34.9	642,350	35.5	725,271	40.7	
	수수환	수입	193,672	35.2	272,658	43.2	281,374	40.1	307,669	40.5	344,252	47.6
		수출	180,272	32.9	263,593	39.0	281,711	40.0	289,397	39.7	346,758	45.9
		환	47,740	13.9	50,642	11.3	36,908	11.8	45,284	14.1	34,261	11.2
연안	-	-	655	35.0	1,052	33.9	0	0	0	0		
동부건설	합 계	165,174	11.5	201,851	11.5	206,185	12.0	185,641	10.3	203,081	11.2	
	외항계	165,174	11.5	201,232	11.5	205,133	12.0	185,641	10.3	203,081	11.4	
	수수환	수입	78,669	14.3	95,708	15.2	97,868	13.9	86,782	11.4	93,518	12.9
		수출	79,265	14.5	94,447	14.0	105,371	15.0	93,464	12.8	100,429	13.3
		환	7,240	2.1	11,077	2.5	1,894	0.6	5,395	1.7	9,134	3.0
연안	-	-	619	33.1	1,052	33.9	0	0	0	0		
K I T	합 계	256,510	17.8	385,697	22.0	394,860	22.9	456,709	25.2	522,190	28.8	
	외항계	256,510	17.8	385,661	22.0	394,860	23.0	456,709	25.2	522,190	29.3	
	수수환	수입	115,003	20.9	176,950	28.0	183,506	26.1	220,887	29.1	250,734	34.7
		수출	101,007	18.4	169,146	25.0	176,340	25.0	195,933	26.9	246,329	32.6
		환	40,500	11.8	39,565	8.8	35,014	11.2	39,889	12.4	25,127	8.2
연안	-	-	36	1.9	0	0	0	0	0	0		
3 단계	합 계	-	-	-	-	467,571	27.1	633,436	35.0	521,346	28.8	
	외항계	-	-	-	-	467,571	27.2	633,436	35.0	521,346	29.2	
	수수환	수입	-	-	-	-	142,450	20.3	199,317	26.2	160,052	22.1
		수출	-	-	-	-	164,434	23.3	220,147	30.2	177,447	23.5
		환	-	-	-	-	160,687	51.2	213,972	66.5	183,847	60.2
연안	-	-	-	-	0	-	0	0	0	0		
대안	합 계	-	-	-	-	467,571	27.1	633,436	35.0	521,346	28.8	
	외항계	-	-	-	-	467,571	27.2	633,436	35.0	521,346	29.2	
	수수환	수입	-	-	-	-	142,450	20.3	199,317	26.2	160,052	22.1
		수출	-	-	-	-	164,434	23.3	220,147	30.2	177,447	23.5
		환	-	-	-	-	160,687	51.2	213,972	66.5	183,847	60.2
연안	-	-	-	-	0	-	0	0	0	0		

2. 선사별 컨테이너 처리실적

(단위 : TEU)

구 분		2005	2006	2007	2008	2009
국 적 선 사	한진해운	186,520	213,616	201,529	184,983	197,233
	현대상선	140,322	162,310	150,699	170,372	156,680
	흥아해운	38,885	43,856	52,289	46,304	46,920
	고려해운	24,966	28,048	29,848	29,128	56,350
	동남아해운	51,178	39,926	16,041	0	0
	STX팬오션	-	37,376	46,787	50,303	56,763
	남성해운	37,037	34,425	42,059	49,595	37,102
	동영해운	8,741	9,604	9,391	6,806	5,301
	장금상선	73,472	87,777	81,752	76,322	90,659
	태영상선	3,791	1,192	1,390	1,000	1,044
	기 타	-	-	7,944	1,812	33,221
소 계	-	-	639,729	616,625	644,208	
외 국 적 선 사	APL	106,404	114,014	109,226	142,256	159,920
	CMA	35,313	43,055	57,385	46,113	50,654
	MSC	-	-	-	1,883	14,489
	NYK	-	4,263	6,326	5,851	14,200
	이리슬라인	56,500	70,932	60,189	57,928	63,904
	양명라인	62,340	75,351	71,370	78,448	72,285
	머스크라인	393,686	578,538	492,363	578,812	465,256
	완하이라인	32,884	29,788	29,784	24,818	59,327
	에버그린	45,822	49,426	67,484	53,469	43,008
	PIL	18,494	16,991	19,774	17,576	12,634
	MOL	9,421	15,815	23,861	25,753	51,554
	코스코	-	6,914	12,245	27,788	17,586
	중국해운	-	1,324	2,356	840	30
	EAS	1,197	-	11,918	9,293	10,694
	SITC(HYS)	4,794	6,925	10,628	13,790	4,254
	시노트렌스	1,644	-	5,063	9,705	10,035
	CNC	7,917	6,987	5,875	10,019	-
	기 타	-	-	91,548	89,081	116,400
소 계	-	-	1,082,967	1,193,423	1,166,230	
합 계	1,441,259	1,755,813	1,722,696	1,810,048	1,810,438	

※ 자료 : PORT-MIS (연안 포함)

3. 지역별 컨테이너 처리실적

(단위 : TEU, %)

구 분	2005	2006	2007	2008	2009	전년대비 증감률
합 계	1,439,896	1,753,922	1,719,563	1,810,035	1,783,776	△1.5
(비 중)	(100.0)	(100)	(100)	(100)	(100)	
일본지역	100,876	93,137	79,079	79,066	73,982	△6.4
(비 중)	(7.0)	(5.3)	(4.6)	(4.4)	(4.1)	
극동아시아	668,163	608,900	574,896	573,226	606,196	5.8
(비 중)	(46.4)	(34.7)	(33.4)	(31.7)	(34.0)	
동남아시아	125,606	148,503	140,398	116,885	149,664	28.0
(비 중)	(8.7)	(8.5)	(8.2)	(6.5)	(8.4)	
서남아시아	16,851	38,926	50,619	64,009	69,632	8.8
(비 중)	(1.2)	(2.2)	(2.9)	(3.5)	(3.9)	
중 동	59,839	111,713	104,490	111,797	141,400	26.5
(비 중)	(4.2)	(6.4)	(6.1)	(6.2)	(7.9)	
유럽	66,385	170,972	211,263	222,339	205,334	△7.6
(비 중)	(4.6)	(9.7)	(12.3)	(12.3)	(11.5)	
아프리카	8,851	23,543	25,751	25,808	23,803	△7.8
(비 중)	(0.6)	(1.3)	(1.5)	(1.4)	(1.3)	
북미주	318,118	456,410	421,152	443,462	393,826	△11.2
(비 중)	(22.1)	(26.0)	(24.5)	(24.5)	(22.1)	
중미	67,764	51,637	48,355	61,762	50,731	△17.9
(비 중)	(4.7)	(2.9)	(2.8)	(3.4)	(2.8)	
남미	2,478	40,152	54,434	74,968	56,019	△25.3
(비 중)	(0.2)	(2.3)	(3.2)	(4.1)	(3.1)	
대양주	4,965	10,031	9,125	9,740	13,189	35.4
(비 중)	(0.3)	(0.6)	(0.5)	(0.5)	(0.7)	

※ 자료 : SP-IDC 참조(연안화물 제외)

4. 수송수단별 수출입 컨테이너화물 처리실적

(단위 : 천 TEU, %)

구 분	2005	2006	2007	2008	2009
합 계	1,149	1,306	1,405	1,571	1,478
(비 중)	(100)	(100)	(100)	(100)	(100)
연안해송	1	2	3	0	27
(비 중)	(0.1)	(0.2)	(0.2)	(0)	(0.2)
철도운송	236	285	282	267	136
(비 중)	(20.5)	(21.8)	(20.1)	(17.0)	(9.2)
도로운송	912	1,019	1,120	1,304	1,315
(비 중)	(79.4)	(78.0)	(79.7)	(83.0)	(90.6)

※ PORT-MIS, 철도공사 자료 참고

□ 광양지구 철도수송 컨테이너화물 처리실적

(단위 : TEU, %)

구 분	2008			2009			증 감		
	상행	하행	계	상행	하행	계	상행	하행	계
합 계	149,472	117,733	267,205	126,607	88,277	214,884	△15.3%	△25.0%	△19.6%
광양지구 → 경인지구	58,216	24,917	83,133	55,295	12,114	67,409	△5.0%	△51.4%	△18.9%
광양지구 → 천안지구	5,703	6,914	12,617	4,438	5,684	10,122	△22.2%	△17.8%	△19.8%
광양지구 → 대전지구	9,157	8,905	18,062	6,739	5,124	11,863	△26.4%	△42.5%	△34.3%
광양지구 → 부산지구	15,951	11,312	27,263	5,259	5,662	10,921	675.7%	807.4%	738.8%
광양지구 → 울산지구	12	24	36	10,615	6,445	17,060	△33.7%	△43.0%	△37.6%
광양지구 → 구미지구	678	624	1,302	0	25	25	△100.0%	4.2%	△30.6%
광양지구 → 마산지구	1,152	1,129	2,281	94	163	257	△91.8%	△85.6%	△88.7%
광양지구 → 익산지구	54,003	56,470	110,473	37,689	44,275	81,964	△30.2%	△21.6%	△25.8%
광양지구 → 광주지구	3,054	5,892	8,946	4,548	7,215	11,763	48.8%	22.5%	31.4%
광양지구 → 광양지구	1,546	1,546	3,092	1,930	1,570	3,500	34.6%	1.6%	17.4%

※ 철도공사 자료 참조, 광양지구라 함은 광양항역, 태금역, 흥국사역, 적량역을 말함

5. 광양항 컨테이너 기타 물동량 처리 실적

□ 광양항 컨테이너 부두별 철도수송실적

(단위 : TEU)

구 분		2005	2006	2007	2008	2009
광양 1단계 (광양항역)	합 계	184,851	215,623	200,424	184,082	214,884
	발 송	80,800	112,727	113,148	101,742	126,607
	도 착	104,051	102,896	87,276	82,340	88,277

※ 철도공사 자료 참조

□ 광양항 컨테이너 전용부두 위험물 처리실적

(단위 : TEU)

구 분		2005	2006	2007	2008	2009	
계	소계	22,407	27,446	20,638	29,043	27,314	
	수출입	16,622	22,997	19,076	25,250	23,229	
	T / S	5,785	4,449	1,562	3,793	4,085	
광 양 항	1단계 ¹⁾	소계	13,820	15,159	5,155	7,332	6,451
		수출입	9,311	11,181	4,646	6,824	6,173
		T / S	4,509	3,978	509	508	278
	2단계	소계	8,587	12,287	12,704	16,030	12,918
		수출입	7,311	11,816	12,252	14,993	12,813
		T / S	1,276	471	452	1,037	105
	3단계	소계	-	-	2,779	5,681	7,945
		수출입	-	-	2,178	3,433	4,243
		T / S	-	-	601	2,248	3,702

※ 운영사 자료 참조

※ 주 : 1) 2007년 3월초부터 1단계 대한통운이 3단계로 이전·운영(1단계 대한통운 2007. 1~2 처리 물동량 3단계에 기입)

□ 광양항 컨테이너 전용부두 냉동화물 처리실적

(단위 : TEU)

구 분		2005	2006	2007	2008	2009	
합 계	계	28,860	24,524	19,747	24,941	13,380	
	수입	15,624	8,684	7,149	8,377	6,599	
	수출	13,236	15,840	12,598	16,564	6,781	
광 양 항	1단계 ¹⁾	소계	26,484	20,551	10,650	8,537	9,565
		수출입	14,488	5,712	4,032	3,737	4,064
		T / S	11,996	14,839	6,618	4,800	5,501
	2단계	소계	2,376	3,973	3,412	4,043	2,942
		수출입	1,136	2,972	2,022	2,721	1,662
		T / S	1,240	1,001	1,390	1,322	1,280
	3단계	소계	-	-	5,685	12,361	873
		수출입	-	-	1,095	1,919	873
		T / S	-	-	4,590	10,442	0

※ 운영사 자료 참조

※ 주 : 1) 2007년 3월초부터 1단계 대한통운이 3단계로 이전·운영(1단계 대한통운 2007. 1~2 처리 물동량 3단계에 기입)

□ 광양항 CFS 처리실적

(단위 : R/T)

구 분		2005	2006	2007	2008	2009	
합 계	합 계	544,106	681,087	711,125	568,720	463,674	
	수입	218,032	211,783	271,567	203,707	183,178	
	수출	326,074	469,304	439,428	365,021	280,496	
광 양 항	1단계 ¹⁾	소계	454,219	512,421	293,596	275,080	155,567
		수입	184,532	135,389	106,707	64,284	53,623
		수출	269,687	377,032	186,759	210,804	101,944
	2단계	소계	89,887	168,666	287,166	217,640	180,536
		수입	33,500	76,394	125,747	115,423	103,928
		수출	56,387	92,272	161,419	102,217	76,608
	3단계	소계	-	-	130,363	76,000	127,571
		수입	-	-	39,113	24,000	25,627
		수출	-	-	91,250	52,000	101,944

※ 운영사 자료 참조

※ 주 : 1) 2007년 3월초부터 1단계 대한통운이 3단계로 이전·운영(1단계 대한통운 2007. 1~2 처리 물동량 3단계에 기입)

□ 광양항 직통관 처리실적

(단위 : TEU)

구 분		2008			2009			
		자부두	타부두	계	자부두	타부두	계	
합 계	계	239,027	-	239,027	217,628	-	217,628	
	수입	145,898	-	145,898	217,628	-	217,628	
	수출	93,129	-	93,129	-	-	-	
광 양 항	1단계 ¹⁾	계	61,393	-	61,393	79,956	-	79,956
		수입	61,393	-	61,393	79,956	-	79,956
		수출	-	-	-	-	-	-
	2단계	계	155,085	-	155,085	105,977	-	105,977
		수입	61,956	-	61,956	105,977	-	105,977
		수출	93,129	-	93,129	-	-	-
	3단계	계	22,549	-	22,549	31,695	-	31,695
		수입	22,549	-	22,549	31,695	-	31,695
		수출	-	-	-	-	-	-

※ 운영사 자료 참조

※ 주 : 1) 2007년 3월초부터 1단계 대한통운이 3단계로 이전·운영(1단계 대한통운 2007. 1~2 처리 물동량 3단계에 기입)

□ 광양항 보세운송 처리실적

(단위 : TEU)

구 분		2005	2006	2007	2008	2009	
합 계	계	191,926	216,372	177,551	60,261	87,957	
광 양 항	1단계 ¹⁾	수입	178,358	180,256	37,442	15,472	22,800
	2단계	수입	13,568	36,116	112,531	17,655	36,909
	3단계	수입	-	-	27,578	27,134	28,248

※ 운영사 자료 참조

※ 주 : 1) 2007년 3월초부터 1단계 대한통운이 3단계로 이전·운영(1단계 대한통운 2007. 1~2 처리 물동량 3단계에 기입)

부산항 컨테이너화물 처리현황

1. 터미널별 컨테이너 처리실적

(단위 : TEU, %)

구분		2005		2006		2007		2008		2009		
			비중		비중		비중		비중		비중	
부산항	총계	11,843,151	100.0	12,038,786	100.0	13,261,484	100.0	13,452,786	100.0	11,980,325	100.0	
	외항계	11,758,036	100.0	12,010,914	100.0	13,254,917	100.0	13,445,921	100.0	11,941,211	100.0	
	수수환 국제선		3,309,202	100.0	3,429,141	100.0	3,752,747	100.0	3,853,127	100.0	3,266,708	100.0
			3,270,036	100.0	3,374,042	100.0	3,691,003	100.0	3,784,946	100.0	3,302,018	100.0
			5,178,798	100.0	5,207,731	100.0	5,811,167	100.0	5,807,848	100.0	5,372,485	100.0
연안	85,115	100.0	27,872	100.0	6,567	100.0	6,865	100.0	39,114	100.0		
자성대	합계	2,126,430	18.0	2,212,485	18.4	2,274,667	17.2	2,102,969	15.6	1,897,842	15.8	
	외항계	2,126,430	18.1	2,212,485	18.4	2,274,376	17.2	2,102,911	15.6	1,897,842	15.9	
	수수환 국제선		615,101	18.6	614,378	17.9	640,583	17.1	590,819	4.4	537,445	16.5
			583,018	17.8	630,374	18.7	652,118	17.7	632,002	4.7	594,533	18.0
			928,311	17.9	967,733	18.6	981,675	16.9	880,090	6.5	765,864	14.3
연안	-	-	-	-	291	4.4	58	0.0	-	-		
신선대	합계	1,960,782	16.6	2,054,637	17.1	2,400,869	18.1	2,282,903	17.0	2,655,718	22.2	
	외항계	1,960,268	16.7	2,054,637	17.1	2,400,869	18.1	2,282,903	17.0	2,655,718	22.2	
	수수환 국제선		497,040	15.0	554,605	16.2	643,244	17.1	575,680	4.3	658,269	20.2
			461,125	14.1	496,459	14.7	577,077	15.6	509,796	3.8	567,794	17.2
			1,002,103	19.4	1,003,573	19.3	1,180,548	20.3	1,197,427	8.9	1,429,655	26.6
연안	514	0.6	-	-	-	-	-	-	-	-		
감만부두	합계	2,862,068	24.2	2,558,728	21.3	2,842,747	21.4	2,722,447	20.2	2,081,426	17.4	
	외항계	2,862,068	24.3	2,558,728	21.3	2,842,747	21.4	2,722,447	20.2	2,070,164	17.3	
	수수환 국제선		698,245	21.1	672,149	19.6	647,506	17.3	677,827	5.0	529,678	16.2
			799,131	24.4	743,050	22.0	776,158	21.0	809,718	6.0	651,155	19.7
			1,364,692	26.4	1,143,529	22.0	1,419,083	24.4	1,234,902	9.2	899,331	16.6
연안	-	-	-	-	-	-	-	-	11,262	28.8		
신감만부두	합계	1,098,669	9.3	1,144,650	9.5	1,250,132	9.4	1,210,753	9.0	1,165,817	9.7	
	외항계	1,098,669	9.3	1,444,650	9.5	1,250,132	9.4	1,210,753	9.0	1,165,817	9.8	
	수수환 국제선		310,231	9.4	299,439	8.7	367,504	9.8	356,224	2.6	356,764	10.9
			353,160	10.8	369,822	11.0	413,021	11.2	381,120	2.8	377,115	11.4
			435,278	8.4	475,389	9.1	469,607	8.1	473,409	3.5	431,938	8.0
연안	-	-	-	-	-	-	-	-	-	-		
아암부두	합계	576,532	4.9	548,063	4.6	531,276	4.0	564,719	4.2	551,930	4.6	
	외항계	576,532	4.9	548,063	4.6	531,276	4.0	564,719	4.2	551,930	4.6	
	수수환 국제선		144,413	4.4	145,277	4.2	145,128	3.9	157,785	1.2	152,741	4.7
			174,728	5.3	150,639	4.5	149,492	4.1	156,738	1.2	147,118	4.5
			257,391	5.0	252,147	4.8	236,656	4.1	250,196	1.9	252,071	4.7
연안	-	-	-	-	-	-	-	-	-	-		
감전부두	합계	497,665	4.2	503,654	4.2	574,775	4.3	556,108	4.1	42,987	0.4	
	외항계	497,665	4.2	503,654	4.2	574,775	4.3	556,108	4.1	42,987	0.4	
	수수환 국제선		182,372	5.5	175,141	5.1	183,660	4.9	178,493	1.3	10,475	0.3
			115,241	3.5	106,438	3.2	131,904	3.6	150,891	1.1	11,300	0.3
			200,052	3.9	222,075	4.3	259,211	4.5	226,724	1.7	21,212	0.4
연안	-	-	-	-	-	-	-	-	-	-		
신항부두	합계	-	-	237,710	2.0	579,168	4.4	1,579,350	11.7	2,690,791	22.5	
	외항계	-	-	237,710	2.0	579,168	4.4	1,579,350	11.7	2,677,836	22.4	
	수수환 국제선		-	-	51,242	1.5	162,278	4.3	480,147	3.6	693,231	21.2
			-	-	57,416	1.7	153,657	4.2	432,657	3.2	673,509	20.4
			-	-	129,052	2.5	263,233	4.5	666,546	5.0	1,311,096	24.4
연안	-	-	-	-	-	-	-	-	12,955	33.1		
구만부두	합계	2,718,299	22.9	2,778,859	23.1	2,807,850	21.2	2,433,537	18.1	893,814	7.5	
	외항계	2,634,397	22.4	2,750,987	22.9	2,801,574	21.1	2,426,730	18.0	878,917	7.4	
	수수환 국제선		861,626	26.0	916,910	26.7	962,844	25.7	836,152	6.2	328,105	10.0
			783,675	24.0	819,844	24.3	837,576	22.7	712,024	5.3	279,494	8.5
			989,096	19.1	1,014,233	19.5	1,001,154	17.2	878,554	6.5	271,318	5.1
연안	83,902	99.4	27,872	100.0	6,276	95.6	6,807	0.1	14,897	38.1		

2. 선사별 컨테이너 처리실적

(단위 : TEU)

구 분		2005	2006	2007	2008	2009
국 적 선 사	한진해운	989,027	1,119,592	1,155,296	1,151,358	1,091,171
	현대상선	908,877	885,165	818,364	890,561	872,209
	고려해운	589,845	606,437	610,166	701,551	701,625
	흥아해운	533,849	554,553	587,153	558,270	513,383
	장금상선	246,129	262,354	360,165	417,086	428,888
	STX PanOcean	106,592	145,003	177,145	240,789	252,328
	남성해운	202,521	221,911	250,875	252,160	246,476
	기 타	756,870	866,678	898,509	690,175	542,392
	소 계	4,333,710	4,661,693	4,857,673	4,920,182	4,648,472
외 국 적 선 사	APL	424,690	599,957	643,734	791,972	889,015
	MAERSK LINE	931,547	690,920	803,504	807,742	869,898
	MSC	629,172	431,716	911,812	703,668	554,561
	MOL	376,001	436,297	489,778	537,998	452,659
	CMA CGM	400,024	491,443	634,599	573,791	449,292
	Hapag-Lloyd	252,097	317,350	440,049	492,357	422,652
	NYK	391,445	402,575	467,817	540,050	391,472
	OOCL	339,281	266,450	298,701	345,300	342,909
	UASC	239,040	257,799	275,218	311,862	312,831
	K-Line	151,048	177,081	227,181	296,767	243,125
	EVERGREEN	413,722	377,827	309,171	280,258	226,240
	CSCL	337,000	392,287	431,397	305,578	218,748
	YangMing	178,037	166,017	221,915	223,406	210,555
	ZIM	353,000	341,191	334,350	355,658	209,916
	기 타	1,309,491	2,077,119	860,564	1,835,025	1,537,980
소 계	7,426,029	7,349,790	8,401,432	8,532,604	7,331,853	
합 계	11,843,151	12,038,786	13,261,484	13,452,786	11,980,325	

※ 자료 : 부산항 PORT-MIS (연안 포함)

3. 지역별 컨테이너 처리실적

(단위 : TEU, %)

구 분	2005	2006	2007	2008	2009	전년대비 증감률
합 계 (비 중)	11,758,036 (100.0)	12,010,914 (100.0)	13,259,105 (100)	13,445,921 (100)	11,941,211 (100.0)	△11.1
일본지역 (비 중)	1,823,398 (15.5)	1,996,415 (16.6)	2,085,167 (15.7)	2,144,333 (15.9)	1,911,167 (16.0)	△10.8
극동아 지역 (비 중)	3,643,094 (31.0)	3,857,488 (32.1)	4,289,384 (32.4)	4,244,952 (31.6)	3,669,423 (30.7)	△13.5
동남아시아 (비 중)	941,502 (8.0)	991,518 (8.3)	1,121,256 (8.5)	1,177,185 (8.8)	1,190,131 (10.0)	1.1
서남아시아 (비 중)	152,608 (1.3)	155,728 (1.3)	176,198 (1.3)	239,918 (1.8)	283,013 (2.4)	17.9
중 동 (비 중)	460,166 (3.9)	507,395 (4.2)	600,533 (4.5)	756,882 (5.6)	678,579 (5.7)	△10.3
유 럽 (비 중)	993,532 (8.4)	863,580 (7.2)	1,024,696 (7.7)	921,208 (6.9)	859,226 (7.2)	△6.7
아프리카 (비 중)	136,565 (1.2)	143,667 (1.2)	242,453 (1.8)	203,698 (1.5)	168,759 (1.4)	△17.1
북 미 주 (비 중)	2,549,187 (21.7)	2,457,338 (20.5)	2,578,865 (19.4)	2,511,513 (18.7)	2,122,950 (17.8)	△15.4
중 미 (비 중)	349,632 (3.0)	348,659 (2.9)	380,752 (2.9)	398,549 (3.0)	319,618 (2.7)	△19.8
남 미 (비 중)	348,871 (3.0)	346,951 (2.9)	406,301 (3.1)	461,849 (3.4)	384,334 (3.2)	△16.7
대 양 주 (비 중)	358,607 (3.0)	341,781 (2.8)	351,948 (2.7)	383,760 (2.9)	351,257 (2.9)	△8.4
기 타 (비 중)	874 (0.0)	714 (0.0)	1,553 (0.0)	2,414 (0.0)	2,754 (0.0)	4.2

※ 자료 : SP-IDC 참조(연안화물 제외)

4. 수송수단별 수출입 컨테이너화물 처리실적

(단위 : 천 TEU, %)

구 분	2005	2006	2007	2008	2009
합 계 (비 중)	6,664 (100)	6,803 (100)	7,444 (100)	7,645 (100)	6,608 (100)
연안해송 (비 중)	85 (1.3)	28 (0.4)	7 (0.1)	7 (0.1)	39 (0.6)
철도운송 (비 중)	686 (10.3)	750 (11.1)	801 (10.8)	856 (11.2)	550 (8.3)
도로운송 (비 중)	5,893 (88.4)	6,025 (88.6)	6,636 (89.1)	6,782 (88.7)	6,019 (91.1)

※ PORT-MIS, 철도공사 자료 참고

5. 양산 ICD 처리실적

□ CY별 컨테이너화물 처리실적

(단위 : TEU)

CY명	합 계	재유통 공『컨』	수 출			수 입		
			소계	적『컨』	공『컨』	소계	적『컨』	공『컨』
합 계	646,564	524,920	64,246	46,641	17,605	57,398	46,815	10,583
동부익스 프레스	82,903	82,903	-	-	-	-	-	-
K C T C	28,062	28,062	-	-	-	-	-	-
동 방	15,454	12,666	661	661	-	2,127	2,127	-
천 경	4,795	3,322	1,093	1,093	-	380	380	-
대 한 통운	9,302	9,302	-	-	-	-	-	-
협 성	66,818	66,818	-	-	-	-	-	-
디 티 씨	1,915	1,800	-	-	-	115	115	-
국제 통운	8,238	3,785	30	30	-	4,423	4,423	-
한 진	37,065	32,458	1,224	1,224	-	3,383	3,383	-
국 보	168,092	120,471	28,010	21,069	6,941	19,611	17,101	2,510
지 티 씨	32,902	-	19,692	9,846	9,846	13,210	6,592	6,618
대 현	10,187	3,997	3,735	3,735	-	2,455	2,455	-
세 방	81,354	80,436	918	918	-	-	-	-
임대 업체	99,477	78,900	8,883	8,065	818	11,694	10,239	1,455

□ 권역별 수출입 컨테이너화물 처리실적

○ 수출 : 컨테이너에 적입된 화물의 최초발생지를 기준하여 권역별로 분류

(단위 : TEU)

구 분	합 계	적컨테이너			공컨테이너
		소 계	CY장치	CFS조작	
합 계	64,246	46,641	11,918	34,723	17,605
수도권	10,432	5,382	173	5,209	5,050
부산권	17,319	14,665	6,169	8,496	2,654
경남권	24,152	17,813	3,813	14,000	6,339
경북권	5,338	3,912	612	3,300	1,426
충부권	3,244	2,270	476	1,794	974
호남권	2,164	1,478	337	1,141	686
강원권	1,597	1,121	338	783	476

○ 수입 : 컨테이너에 적입된 화물의 도착지를 기준하여 권역별로 분류

(단위 : TEU)

구 분	합 계	적컨테이너			공컨테이너
		소 계	CY장치	CFS조작	
합 계	57,398	46,815	30,039	16,776	10,583
수도권	5,723	4,083	1,332	2,751	1,640
부산권	22,762	17,956	11,376	6,580	4,806
경남권	16,148	13,108	7,974	5,134	3,040
경북권	6,054	5,337	4,494	843	717
충부권	3,858	3,622	2,987	635	236
호남권	1,758	1,658	1,104	554	100
강원권	1,096	1,052	772	280	44

인천항 컨테이너화물 처리현황

1. 터미널별 컨테이너 처리실적

(단위 : TEU, %)

구분		2005	비중	2006	비중	2007	비중	2008	비중	2009	비중
인천항	총계	1,148,666	100.0	1,377,050	100.0	1,663,800	100.0	1,703,362	100.0	1,578,003	100.0
	외항계	1,062,533	92.5	1,344,330	97.6	1,645,626	98.9	1,691,513	99.3	1,541,823	97.7
	수입	558,262	48.6	694,650	50.4	834,371	50.1	857,353	49.9	784,662	49.7
	수출	497,792	43.3	636,790	46.2	793,269	47.7	810,179	47.2	738,583	46.8
	환적	6,479	0.6	12,890	0.9	17,986	1.1	23,981	1.4	18,578	1.2
	연안	86,133	7.5	32,720	2.4	18,174	1.1	11,849	0.7	36,180	2.3
ICT	합계	334,896	29.2	387,280	28.1	404,706	24.3	411,435	23.9	429,969	27.2
	외항계	296,724	25.8	331,443	24.1	404,706	24.3	411,435	23.9	429,171	27.2
	수입	183,663	16.0	204,238	14.8	206,987	12.4	188,469	10.9	231,943	14.7
	수출	111,640	9.7	125,400	9.1	192,379	11.6	217,903	12.7	194,633	12.3
	환적	1,421	0.1	1,805	0.1	5,340	0.3	5,063	0.3	2,595	0.2
	연안	38,172	3.3	55,837	4.1	-	-	-	-	798	0.1
SICT	합계	29,543	2.6	260,029	18.9	405,086	24.3	403,491	23.5	331,168	21.0
	외항계	29,170	2.5	249,341	18.1	405,086	24.3	403,491	23.5	331,168	21.0
	수입	14,140	1.2	127,220	9.2	202,067	12.1	228,081	13.3	164,854	10.4
	수출	15,030	1.3	122,121	8.9	203,019	12.2	172,491	10.1	164,713	10.4
	환적	-	-	-	-	-	-	2,919	0.1	1,601	0.1
	연안	373	0.03	10,688	0.8	-	-	-	-	-	-
E1	합계	-	-	-	-	-	-	-	-	51,605	3.3
	외항계	-	-	-	-	-	-	-	-	51,605	3.3
	수입	-	-	-	-	-	-	-	-	27,115	1.7
	수출	-	-	-	-	-	-	-	-	23,632	1.5
	환적	-	-	-	-	-	-	-	-	858	0.1
연안	-	-	-	-	-	-	-	-	-	-	
한진	합계	212,151	18.5	108,389	7.9	120,000	7.2	126,312	7.4	102,196	6.5
	외항계	181,801	15.8	95,826	7.0	116,064	7.0	126,312	7.4	77,685	4.9
	수입	95,955	8.4	46,367	3.4	60,746	3.7	66,100	3.9	37,292	2.4
	수출	85,846	7.5	49,459	3.6	55,318	3.3	59,268	3.5	40,307	2.6
	환적	561	-	191	-	148	-	944	0.1	86	0.1
	연안	30,350	2.6	12,563	0.9	3,936	0.2	-	-	24,511	1.6
대한통운	합계	296,448	25.8	317,797	23.1	403,142	24.2	419,621	24.5	373,747	23.7
	외항계	278,082	24.2	300,185	21.8	400,359	24.2	419,621	24.5	373,747	23.7
	수입	144,176	12.6	159,557	11.6	206,929	12.4	219,827	12.8	196,209	12.4
	수출	133,906	11.7	140,628	10.2	193,430	11.6	195,862	11.4	175,272	11.1
	환적	301	-	556	-	2,783	0.2	3,932	0.2	2,266	0.1
	연안	3,036	0.3	324	-	-	-	-	-	-	-
기타부두	합계	275,628	24.0	303,555	22.0	330,866	19.9	342,513	20.7	289,318	18.3
	외항계	261,426	22.8	294,410	21.4	316,480	19.0	330,664	20.0	278,447	17.6
	수입	120,328	10.5	145,331	10.6	157,642	9.5	154,876	9.0	127,249	8.1
	수출	136,902	11.9	139,412	10.1	149,123	9.0	164,655	9.6	140,026	8.9
	환적	4,196	0.4	9,667	0.7	9,715	0.6	11,123	0.6	11,172	0.7
	연안	14,202	1.2	9,145	0.7	14,386	0.9	11,849	0.7	10,871	0.7

2. 선사별 컨테이너 처리실적

(단위 : TEU)

구 분		2005	2006	2007	2008	2009
국 적 선 사	고려해운	89,175	115,281	109,839	117,538	122,681
	동남아해운	99,529	83,799	61,221	23,143	-
	흥아해운	92,026	76,526	85,097	82,010	62,550
	STX팬오션	27,131	57,474	77,126	95,991	144,657
	장금상선	51,069	48,941	62,088	51,364	36,764
	현대상선	34,775	29,600	18,856	25,601	27,284
	한성라인	16,500	25,700	27,330	26,358	22,022
	천경해운	14,953	23,249	28,807	24,923	26,678
	동영해운	16,445	22,633	25,796	29,057	19,451
	한진해운	10,587	12,474	28,656	30,420	22,804
	기 타	88,671	39,003	146,513	66,171	119,967
	소 계	540,861	534,680	671,329	620,186	604,858
외 국 적 선 사	완하이 라인	62,711	81,564	107,692	117,257	97,564
	SYMS	-	56,836	59,718	37,534	-
	중국해운집단	-	56,373	70,206	69,124	76,639
	COSCO	40,295	45,769	39,216	44,853	32,754
	ZIM	27,204	27,084	32,474	93,701	20,515
	머스크라인	3,608	18,622	73,156	80,112	75,347
	양밍라인	-	9,549	57,550	19,893	65,759
	SITC	8,302	2,987	7,046	-	44,617
	IRISL	-	-	-	6,852	24,454
	기 타	171,669	121,455	83,504	172,945	153,569
	소 계	251,078	420,239	530,562	642,271	591,218
카 페 리 여 객 선	위동해운	131,441	152,728	162,145	153,653	134,755
	진천항운	39,458	51,145	56,942	58,058	45,959
	한중훼리	41,324	43,849	51,132	49,200	40,543
	화동해운	33,944	40,280	44,389	43,087	43,971
	연운항훼리	27,554	39,502	51,788	43,744	42,114
	대인훼리	27,831	30,609	32,112	30,506	21,838
	범영훼리	26,212	26,738	24,259	18,022	13,991
	단동해운	22,338	25,890	19,026	25,362	22,230
	진인해운	6,625	11,390	20,116	19,273	16,526
	기 타	-	-	-	-	-
소 계	356,727	422,131	461,909	440,905	381,927	
합 계	1,148,666	1,377,050	1,663,800	1,703,362	1,578,003	

※ 자료 : PORT - MIS

3. 지역별 컨테이너 처리실적

(단위 : TEU, %)

구 분	2005	2006	2007	2008	2009	전년대비 증감률
합 계	1,062,533	1,344,330	1,645,626	1,691,513	1,541,823	△8.8
(비 중)	(100.0)	(100.0)	(100.0)	(100.0)	(100.0)	
일본지역	34,768	34,223	43,092	45,753	41,538	△9.2
(비 중)	(3.3)	(2.5)	(2.6)	(2.7)	(2.7)	
극동아시아지역	805,426	1,057,287	1,295,070	1,288,226	1,125,123	△12.7
(비 중)	(75.8)	(78.6)	(78.7)	(76.2)	(73.0)	
동남아시아지역	205,896	202,048	215,103	221,504	229,787	3.7
(비 중)	(19.4)	(15.0)	(13.1)	(13.1)	(14.9)	
서남아시아지역	4,449	9,318	12,309	19,172	19,020	△0.8
(비 중)	(0.4)	(0.7)	(0.7)	(1.1)	(1.2)	
중 동	1,533	8,236	8,512	11,263	18,453	63.8
(비 중)	(0.1)	(0.6)	(0.5)	(0.7)	(1.2)	
유 럽	2,341	9,416	24,177	31,881	18,133	△43.1
(비 중)	(0.2)	(0.7)	(1.5)	(1.9)	(1.2)	
아프리카	843	3,987	8,354	13,947	21,597	54.9
(비 중)	(0.1)	(0.3)	(0.5)	(0.8)	(1.4)	
북 미 주	4,132	14,195	25,075	36,705	43,884	19.6
(비 중)	(0.4)	(1.1)	(1.5)	(2.2)	(2.8)	
중 미	1,333	1,272	1,147	187	400	113.9
(비 중)	(0.1)	(0.1)	(0.1)	(0.0)	(0.0)	
남 미	700	615	9,536	13,340	14,363	7.7
(비 중)	(0.1)	(0.0)	(0.6)	(0.8)	(0.9)	
대 양 주	1,112	3,733	3,251	9535	9,525	△0.1
(비 중)	(0.1)	(0.3)	(0.2)	(0.6)	(0.6)	

※ 자료 : SP-IDC 참조(연안화물 제외)

4. 수송수단별 수출입 컨테이너화물 처리실적

(단위 : 천 TEU, %)

구 분	2005	2006	2007	2008	2009
합 계	1,149	1,377	1,664	1,679	1,559
(비 중)	(100)	(100)	(100)	(100)	(100)
연안해송	86	33	18	12	36
(비 중)	(7.5)	(2.4)	(1.1)	(0.7)	(2.3)
철도운송	-	-	-	-	-
(비 중)	-	-	-	-	-
도로운송	1,063	1,344	1,646	1,667	1,523
(비 중)	(92.5)	(97.6)	(98.9)	(99.3)	(97.7)

세계 주요 항만 컨테이너화물 처리현황

1. 세계 주요 항만 컨테이너화물 처리실적

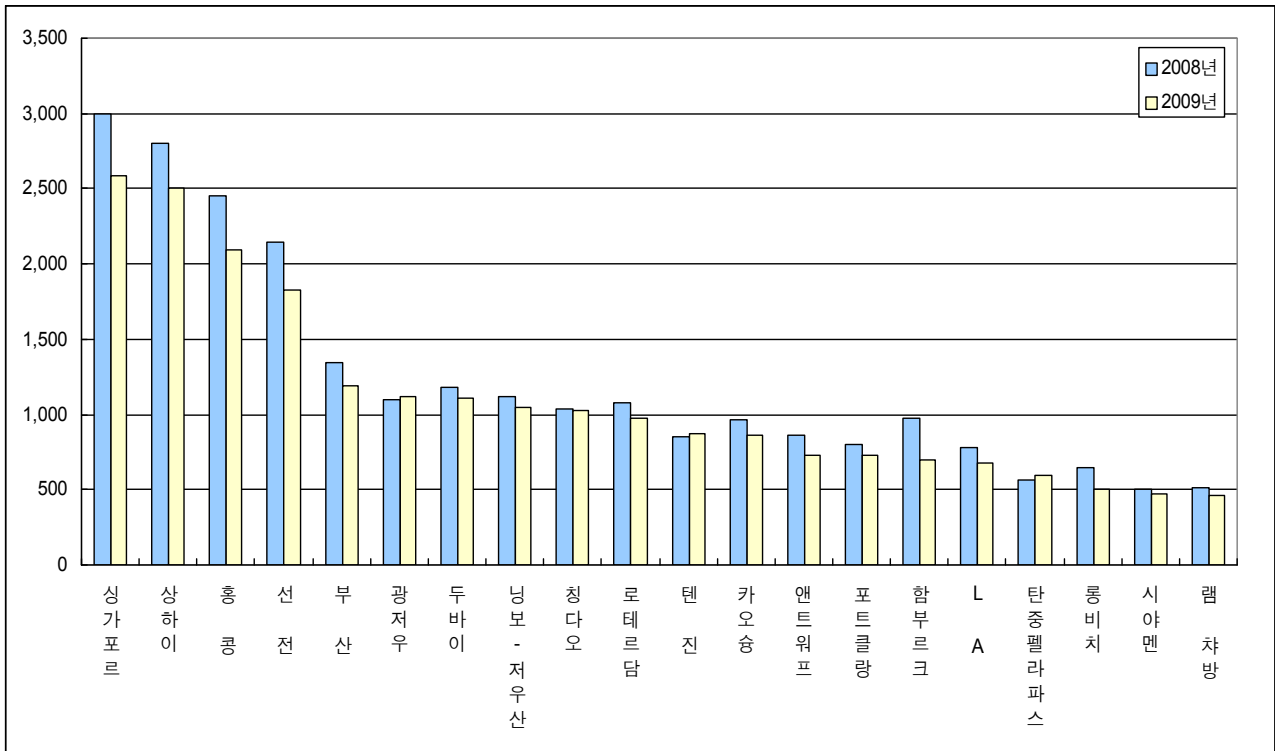
(단위 : 만 TEU, %)

순 위		항 만	국가명	'09년	'08년	증가율
'09	'08					
합 계				22,090	24,707	△10.6
1~10위 소계				15,486	17,241	△10.2
1	1	싱가포르	싱가포르	2,587	2,992	△13.5
2	2	상하이	중국	2,500	2,798	△10.7
3	3	홍 콩	중국	2,098	2,449	△14.3
4	4	선 전	중국	1,825	2,141	△14.8
5	5	부 산	대한민국	1,195	1,343	△11.0
6	8	광저우	중국	1,119	1,100	1.7
7	6	두바이	UAE	1,112	1,183	△6.0
8	7	닝보-저우산	중국	1,050	1,123	△6.5
9	10	칭다오	중국	1,026	1,032	△0.6
10	9	로테르담	네덜란드	974	1,080	△9.8
11~20위 소계				6,604	7,466	△11.5
11	14	텐 진	중국	870	850	2.4
12	12	카오슝	대만	858	968	△11.4
13	13	안트워프	벨기에	731	866	△15.6
14	15	포트클랑	말레이시아	730	797	△8.4
15	11	함부르크	독일	701	974	△28.0
16	16	L A	미국	675	785	△14.0
17	18	탄중펠라파스	말레이시아	600	560	7.1
18	17	롱비치	미국	507	649	△21.9
19	22	시아멘	중국	468	504	△7.1
20	21	램 차방	태국	464	513	△9.6

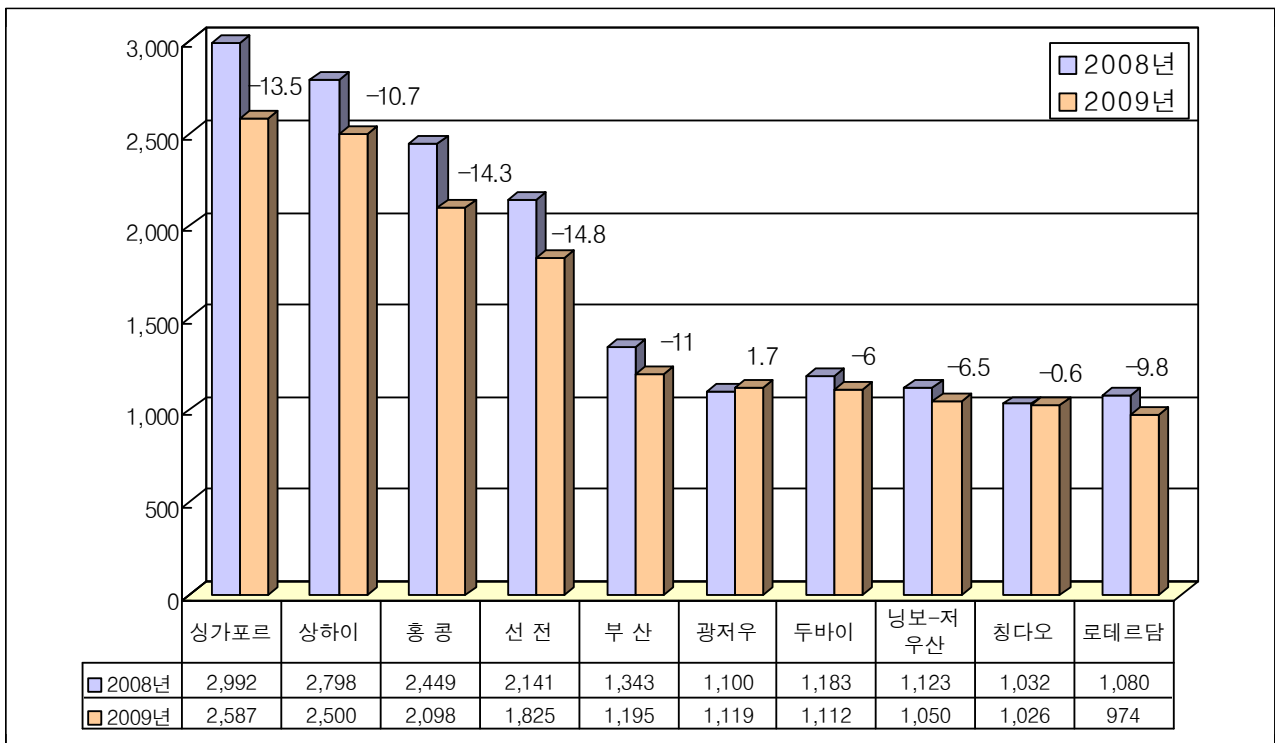
※ 자료 : Cargo system, 2010

2. 세계 주요 항만 컨테이너화물 처리실적 분석

【 '09년 세계 20대 항만 물동량 그래프】



【2009년 세계 10대 항만 물동량】



① (싱가포르) 2,587만 TEU 처리, 5년 연속 세계 1위 항만 기록

- 세계적인 경기침체와 단기보호무역주의 성향으로 '08년 대비 13.5%하락
 - '09년 물동량 감소를 극복하기 위해 약 2,800만 달러를 투입하여 항비와 세금 감면을 지원, 약 4,500만 달러 규모의 해운펀드를 조성하여 위기 대처
 - 2위 항만인 상하이와 87만 TEU 차이. 수출 중심의 상하이항보다는 아시아 주변국에서 유럽 항로에 투입되는 피더 환적 물량이 85%를 차지하는 싱가포르가 2011년까지는 1위를 지킬 것으로 기대

② (상하이) 2,500만 TEU 처리, 2위 항만 유지

- 양쯔강 델타 지역 인근의 수출 16% 감소 등 주로 해외 수출 감소에 따른 영향으로 30년 만에 처음으로 물량 하락
 - 상하이는 철강, 석유화학, 기계 등 중공업 제조업체에 대한 의존도가 높아 토지 공급, 에너지 및 다른 자원들과 관련하여 성장의 제약이 있음
 - '09년 공'컨'을 적극 유치하는 인센티브제도를 통해 위기를 하나의 기회로 만드는 전략을 보였고, 덕분에 이후 물량 회복에 긍정적 영향을 미침

③ (홍콩) 2,098만 TEU 처리, 3위 항만 유지

- 남중국 주강삼각주의 수출 물량 감소세에 따라 물량 감소
 - 주 거래지인 유럽과 미국 물동량이 감소한 데다 주삼각 지역에만 의존하여 큰 타격을 받았으며 이로써 새로운 화물을 창출해야하는 교훈을 얻음
 - 홍콩 제10호 컨테이너부두를 건설함으로써 해운 중심지로 이어나가겠다는 취지를 발표함

④ (선전) 1,825만 TEU 처리, 4위 항만 유지

- 선전을 주 환적지로 사용하는 유럽 및 미국항로 물동량이 대폭 감소하여 중국의 항만 중에서도 가장 큰 감소폭(14.8%)을 보임
 - 위기 극복을 위해 해상 항로를 재조정하고 해상급유 서비스 등을 제공하는 항만 기능 최적화에 집중하였고,
 - 선전 경제무역지구에 현재보다 5배가량 높은 투자를 계획하여, 바오안 및 용강지구를 포함한 자유무역지구를 확대 지정할 예정임

- 홍콩과 경제협력을 통해 함께 성장·발전한다는 계획을 발표하여 그 귀추가 주목됨

⑤ (부 산) 1,195만 TEU 처리, 5위 항만 유지

- 부산 신항이 13개 선석을 모두 개장하여 연간 500만TEU 처리가 가능하며, 16~18m의 깊은 수심과 무인자동화 야드 크레인, 탠덤 크레인 등 최첨단 장비로 생산성과 효율성이 높을 것으로 전망
- 선사 및 화주방문 타겟 마케팅, 인센티브제도 개선, 항만시설 사용료 감면, 부두 운영사 지원 등 제도개선 및 선대교체 선박의 항비 면제 제도 실시
- 북중국 항만이 해무 및 강풍으로 폐쇄되는 경우가 빈번하고 두바이항이 채무상환유예 사태로 물동량 증가가 어려움. 부산 북항 증심 준설공사를 통해 2010년에는 긍정적인 결과가 기대됨

⑥ (광저우) 1,119만 TEU 처리, 6위로 부상

- 세계 10대 항만 중 유일한 1.7% 플러스 성장을 보이며 6위로 올라옴
- 물량 증가에는 난샤보세항만구역의 도움이 큰데, 광저우지역 화물량의 1/3이 이 지역에서 해관특수관리 감독을 받아 입고 환급세를 받은 기업에 세금 면제의 혜택이 주어지기 때문
- 주강 내 서해연안을 비롯하여 화남지역 일대의 수출화물이 광저우 보세물류 특수관리감독을 받아야 환적이 가능하므로 자연스러운 물동량 증가로 연결

⑦ (두바이) 1,112만 TEU 처리, 7위 항만으로 1순위 밀려남

- 두바이의 부동산가치가 증가하면서 은행대출 증가, 부동산 가치 거품 발생, 세계 금융위기에 따른 은행대출 감소, 거품 붕괴, 모라트리움 순으로 두바이 쇼크 발생
- 서브프라임모기지론 사태와 리먼브라더스 파산 이후 생각됐던 선박금융시장이 이번 두바이 쇼크로 해운업계에 부정적인 요인을 심어줌
- 두바이의 물동량 감소폭이 예상보다 작았으나(-6.0%) 향후 타 항만들에게 7위 자리를 내어줄 것으로 전망됨

⑧ (닝보-저우산) 1,050만 TEU 처리, 2년 연속 8위 항만

- 2007년 11위에서 빠른 성장세를 보이며 해운업계의 주목을 받고 있음. 현재 600여개 항만과 통항에 있고 운항 노선 수 210개, 월평균 900항차 보유
 - 중국내 강철 수요의 증가 및 철광석 가격의 하락에 따라 중소 제강소의 급증하는 화물 처리를 위해 Sea&Rail과 Sea&River 환적 정책으로 고효율 항만 서비스를 제공
 - 닝보와 내륙 도시와의 광범위한 협력으로 닝보의 경제사회발전을 촉진시키고 국제적인 심수 허브항으로 육성 계획을 밝힘

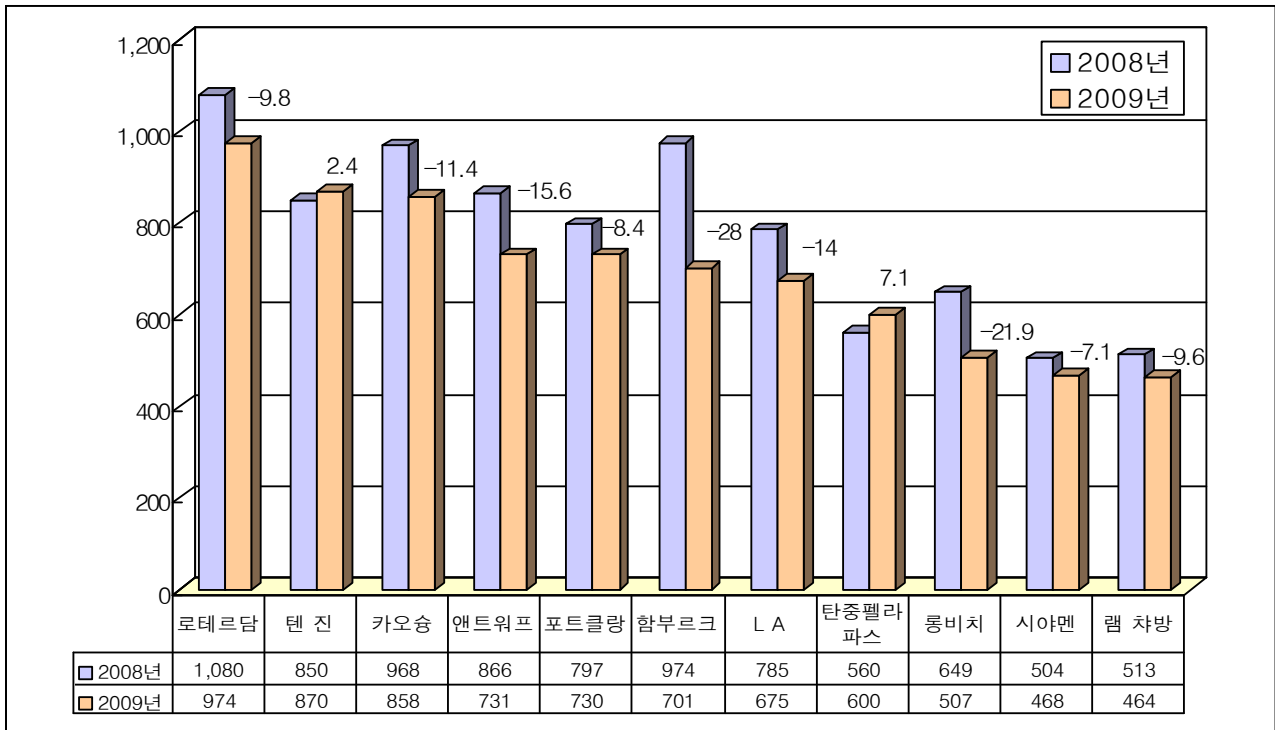
⑨ (칭다오) 1,026만 TEU 처리, 9위 기록

- 엔타이와 웨이하이항과 전략적 동맹을 맺고 15개의 컨테이너 항로를 새로 개통하면서 물동량 상승을 위해 노력함
 - 중소철강 메이커가 많은 중국 북부의 칭다오, 조비, 텐진에서 철광석을 컨테이너로 수송함으로써 화주의 운송비 20% 절감 및 '컨'물량이 증대됨
 - 수출주도형 성장전략을 지양하고 수익성이 높은 철광석 및 유류 수입에 집중하여 세계 5위 항만에 도전한다는 의지를 보임

⑩ (로테르담) 974만 TEU 처리, 10위로 한 단계 하락

- 유럽의 주요 환적항인 로테르담항은 유럽시장의 경기 침체로 물량 감소
 - 특히 영국 시장의 침체로 Ro-Ro 물동량에 악영향을 미침
 - 반면, 아시아와 연계한 피더 물량 및 발틱해 지역의 무역 번성으로 피더 물량의 건실한 성장세에 한 몫
 - 로테르담의 장점은 1만 TEU 이상 선박들의 입출항에 제약이 없다는 점과 항만사용료를 기항빈도 대신 물동량을 근거로 산출한다는 점으로 압축

【2009년 세계 11~20대 항만 물동량】



11) (텐진) 870만 TEU 처리, 3단계 올라선 11위

- '09년 『4확보, 4확장, 4강화, 2상승, 1심화』로 물동량, 영업매출액, 동장보세항만지역, 시장개발강화, 내부관리 강화 등 전체의 영역에서 성장을 다짐
- 신규 컨 터미널인 'Euroasia International Container Terminal' 건설을 통해 추가적으로 170만 TEU를 처리 가능하게 되었고, 경제위기에 맞서 적극적인 항만 개발을 보인 텐진항의 성장이 기대됨

12) (카오슝) 858만 TEU 처리, 12위 유지

- 1980년대 세계 3대 '컨' 항만에서 중국 항만의 급속한 성장에 따라 급격히 순위가 하락한 카오슝은 2007년 세계 7위에서 2009년 12위항만으로 추락
- 외부적인 경기 불황으로 글로벌 공급체인과 밀접한 유대관계를 갖고 있어 아시아에서 가장 먼저 타격을 받았으며, 머스크가 카오슝에 임대 중인 선석수를 축소하여 물량 감소가 컸음
- '09년 3분기부터 철강 및 전자제품의 물량으로 안정을 찾았고 중국-대만 협력으로 카오슝항에 대한 투자 계획을 밝혀 그 귀추가 주목됨

13 (앤티워프) 731만 TEU 처리, 13위 유지

- 유럽 화물의 44%를 포함한 유럽의 환적 중심항으로 특히 피더 노선이 잘 발달되어, 환적이 전체 물량의 절반을 차지함
 - 컨테이너, 벌크화물, 유류, 가스, 자동차 등 거의 모든 화물을 취급하는 다목적 항만이라는 특징이 있으며, 철도, 도로, 수로 등 항만의 터미널과 연계된 수송망이 잘 발달되어 '유럽의 거인'으로 불림
 - 특화된 배후물류시설로 유럽의 경기 회복에 따라 물동량 회복이 기대됨

14 (포트클랑) 730만 TEU 처리, 14위 항만

- 13위인 앤티워프항만과는 1만 TEU의 차이로 '10년 물동량에 관심이 집중됨
 - 포트클랑자유지역(PKFZ) 물량이 2008년 대비 약 5배 증가(43,032TEU) 하였는데, 이는 PKFZ를 런던 금속 거래의 허브로 알루미늄, 아연, 구리, 납, 니켈 운송의 포인트로 정하여 얻은 성과임
 - 포트클랑 WEST PORT가 빠른 통관처리로 고객만족을 실현하였는데, 이는 주요 작업 알림 개선, 화물 중개업자 관련 이슈 분석, 정부정책 관련 과정 개선 등 노력의 결과물

15 (함부르크) 701만 TEU 처리, 14위로 3단계 하락

- 물동량 급감과 정기 선사들이 환적물량을 서부항만으로 옮겨가는 위기 상황에 대한 대처로 RTG크레인을 도입하였고 환적비용을 절반가량 인하하였음
 - 피더 스케줄이 엄격하다는 점과 글로벌 경기침체 속에서 너무 고비용이라는 우려에 따라, 피더 스케줄 재편과 항비를 부과하는 방식에 변화를 줌

16 (로스엔젤레스) 675만 TEU 처리, 110만 TEU 감소로 16위

- 미국의 전체적인 무역량이 감소함에 따라 △14%의 하락세를 보임
 - 배, 트럭, 기차에서 방출되는 매연 미세물질을 31% 감소시키고 클린트럭 프로그램을 통해 환경 친화적인 트럭 교체 본격화한 '09년이었음
 - 세계적인 불황과 미국의 경제 위기 등으로 물동량이 감소하였으나, 다양한 노력들을 통해 친환경 항만으로 발돋움하였음

17 (탄중펠레파스) 600만 TEU 처리, 17위 기록

- 기존 고객들에게 새로운 서비스를 제공하여 기존 물량을 유지할 수 있었고 프랑스 CMA-CGM과 계약 체결로 더 많은 물량 확보 가능
 - 항만배후물류단지인 조호 산업 배후지에서 창출되는 물량이 약 9% 증가하였고 '09년 약 20%의 배후단지 화물이 탄중펠레파스를 통해 처리됨
 - 세계 전 지역으로 직항 서비스를 운영하여 환적 작업을 거치지 않고도 대형 선박으로 바로 선적이 가능함으로, 기항 시간 단축과 정확한 선박 연결 시간 준수, 전반적인 물류비용 절감 등과 함께 자연스런 물량 증가로 연결

18 (롱비치) 507만 TEU를 처리하여 18위 기록

- 미국의 수출입이 큰 폭으로 흔들렸다는 증거가 됨(LA항△14%, LB항△21.9%)
 - 클린트럭 프로그램으로 오염 물질 배출 트럭에 항만 출입금지 조치, 오래된 세미-트레일러트럭들은 항만 출입에 제한받고 있으며 5,600여대의 환경 친화적인 트럭들로 교체 중에 있음

19 (샤 먼) 468만 TEU 처리, 지속적인 성장세 기대

- 중국에서 7번째로 큰 항만인 샤먼항이 중국 대외무역수출과 국제해운시장 모두 하락하는 상황에서도 20대 항만에 진출하여 눈길을 끄
 - 샤먼은 외국인 직접투자가 허용되는 경제특구지역으로 어업, 조선업, 식품 가공, 섬유, 제혁, 기계, 화학, 금융업이 특히 발달하였고, 국제 환적업무를 통해 지속적으로 빠른 성장세를 유지하여 왔음
 - 인센티브제도 출시, 국제해운 거물들과 협력으로 부두 건설, 머스크가 승위 부두를 공'컨' 집산지로 사용하도록 협조하였고,
 - 선사 운영센터 설립으로 지속적인 통관환경 최적화를 통해 'Zero 체류시대' 고효율의 빠른 통관을 실행하여 국제 환적 업무 촉진 극대화 예상

20 (램 차방) 464만 TEU 처리, 2005년 이후 첫 20대 항만 진입

- 태국에서 가장 큰 항만, 1988년 항만 개발 시작하여 1991년 '컨'항만 완성됨
 - 대부분의 국제 운송이 태국에 도달하면 램 차방을 통해서 수송되며, 항구 도시로서 경제는 서비스, 소매 및 관광을 기반으로 함

- 도로 및 철도 교통망이 잘 정비되어 있고, 2007년 정부에서 Krabang과 Korat의 내륙 도시 포트를 램 차방과 연결하는 철도망을 재정비함으로써, 장기적으로 인도차이나에서 다른 나라와 링크로 연결되는 것과 항공 운송 네트워크를 정비하여 더 큰 도약이 기대됨



* 위에서 아래 순서로 (싱가포르항, 샤먼항, 램차방항) - 출처 : 각 항만 홈페이지

3. 세계 주요 항만의 시설 현황

자료 : Containerisation International 2010 및 항만 홈페이지

□ 싱가포르(Singapore)

구 분	선석수	선석길이(m)	수심(m)	면적(천m ²)	C/C(대)	운영자
계	59	17,410	14.8~16	7,580	204	
Jurong	5	1,410	15.7	1,580	14	JPP
Tanjong Pagar	8	2,300	14.8	850	29	PSA
Keppel	14	3,200	15.5	1,000	42	
Brani	9	2,600	15	800	32	
Pasir Panjang	23	7,900	16	3,350	87	PSA/COSCO

자료 : www.singaporepsa.com

□ 상하이(Shanghai)

구 분	선석수	선석길이(m)	수심(m)	면적(천m ²)	C/C(대)	운영자
계	45	10,666	10.5~14.2	9,168	113	
보 산	3	640	10.5	218	5	SCT
중 풍 루	4	857	10.5	307	7	SCT
동상하이	4	1,250	14.2	1,550	14	SECT
민 동	6	1,290	12.8	1,630	14	SMCT
푸 동	3	900	12	500	10	SPICT
외고교	6	1,635	13.2	1,659	22	SPC
양 산	16	5,600	16	3,000	34	SSICT
장화방	3	784	12.5	304	7	SCT

□ 홍콩(Hong Kong)

구 분	선석수	선석길이(m)	수심(m)	면적(천㎡)	C/C(대)	운영자
계	26	8,409	14-15.5	2,788	84	
KCCP 1/2/5/9(S)	7	2,432	15.5	926	26	MTL
CT 3	3	305	14	167	4	DPA
CT 8(East)	2	640	15.5	300	9	CHT
CT 8(West)	2	740	15.5	285	8	ACT
터미널 4/6/7/9(N)	12	4,292	14.2-15.5	1,110	37	HIT

□ 선전(Shenzhen)

구 분	선석수	선석길이(m)	수심(m)	면적(천㎡)	C/C(대)	운영자
계	36	14,622	15.5~16	590	157	
치 완	9	3,700	16	126	37	CCT
세 코 우	8	3,000	16	100	28	SCT
얀 티 안	14	6,092	16	252	66	YICT
다 찬 베 이	5	1,830	15.5	112	26	

□ 광저우(Guangzhou)

구 분	선석수	선석길이(m)	수심(m)	면적(천㎡)	C/C(대)	운영자
계	19	5,219	9~14.5	4,650	43	
Nansha	7	1,820	9~14.5	1,820	20	NSC
Nansha-2	6	2,100	14.5	2,170	6	GSCOCT
Xingang	3	659	12.5	270	11	GCT
Xinsha	3	640	12.5	390	6	GCT

두바이(Dubai)

구 분	선석수	수심(m)	면적(천m ²)	C/C(대)	운영자
계	12	13.25	1,621	51	
Jebel Ali	8	13.25	1,006	40	DPA
PRT	5	13	615	11	DPA

닝보-저우산(Ningbo)

구 분	선석수	선석길이(m)	수심(m)	면적(천m ²)	C/C(대)	운영자
계	9	2,138	13.5~15	757+	19+	
NBCT	3	900	13.5	757	11	NBICT
BL2	1	1,238	15	-	8	BL2CT
Yuan Dong	5	1,610	15	-	-	

칭다오(Qingdao)

구 분	선석수	선석길이(m)	수심(m)	면적(천m ²)	C/C(대)	운영자
계	26	9,408	13.5-20	786+	45+	
QQCT	11	3,400	17.5	-	31	QQCT
QNCT	6	3,408	15-20	-	-	QQCT
QPC	9	2,600	13.5	786	14	QPC

텐진(Tianjin)

구 분	선석수	선석길이(m)	수심(m)	면적(천m ²)	C/C(대)	운영자
계	8	2,302	15.5-15.7	1,229	26	
TPECT	4	1,100	15.5	800	18	TPCT
TFCT	4	1,202	15.7	429	8	TOCT

□ 로테르담(Rotterdam)

구 분	선석수	선석길이(m)	수심(m)	면적(천m ²)	C/C(대)	운영자
계	17	11,960	6.5~16.6	5,473	81	
APM	1	1,600	16	930	12	APM
Barge	1	450	9.65	64	1	ECT
브리타니	5	1,240	12.6	272	6	HDRS
ECT 델타	1	3,400	16.6	2,650	36	ECT
ECT 하노	1	1,500	14.5	320	6	ECT
ECT 홈	1	1,400	12.6~14	670	11	ECT
HT 홀랜드	1	300	6.5	102	2	HTHT
P&O NSF	2	1,000	7	180	-	P&O
스테나라인	2	270	9	15	-	HL
WT	1	-	-	80	1	WT
WP7	1	800	13.8	200	7	UMT

□ 카오슝(Kaoshiung)

구 분	선석수	선석길이(m)	수심(m)	면적(천m ²)	C/C(대)	운영자
계	22	5,634	10.5~15	1,502	21	
터미널 1	2	431	10.5	105	4	LHT&S
터미널 2	4	1,204	12~14	450	5	
터미널 3	3	1,072	14	486	1	
터미널 4	7	2,197	14	233	5	
터미널 5	6	1,810	14~15	633	6	

□ **안트워프(Antwerp)**

구 분	선석수	선석길이(m)	수심(m)	면적(천m ²)	C/C(대)	운영자
계	47	10,014	12~15.5	4,937	90	
AGDD	4	1,650	17	740	6	AG
CTB	5	2,260	13	800	9	PSA
Deurganck	4	1,780	15.5	8004	8	PSA
Europa	4	1,180	13.5	720	10	PSA
MSC	7	2,140	15	1,409	22	PSA
Noordzee	4	1,125	14.5	790	10	SCTN
Vrasene	3	1,065	12.5~13	1,102	6	ST
Delwaide	3	750	15.5	334	6	DPW

□ **포트클랑(Port-Klang)**

구 분	선석수	선석길이(m)	수심(m)	면적(천m ²)	C/C(대)	운영자
계	22	5,513	14~15	1,736	50	
CT 1 & 3	7	1,613	15	436	13	NPB
CT 2	6	1,300	14	410	11	NPB
WPT	9	2,600	15	890	26	KMTSB

□ 함부르크(Hamburg)

구 분	선석수	선석길이(m)	수심(m)	면적(천㎡)	C/C(대)	운영자
계	35	9,248	9.4~16.7	5,384	73	
BussHansa	3	850	12	200	12	BHTG
Alternwerder	4	1,400	16.7	932	14	HHLA
O'Swaldkai	3	350	9.6~11.6	1,000	2	ULS
Eurogate	8	2,180	15.5	1,200	16	ECTH
HHLACTB	10	2,850	9.4~16.5	1,600	20	HHLA
HHLACTT	4	1,005	15.2	356	7	HHLA
Leercontainer	3	613	13.5	96	2	Leer

□ 로스엔젤리스(Los Angeles)

구 분	선석수	선석길이(m)	수심(m)	면적(천㎡)	C/C(대)	운영자
계	24	8,211	10.7~16.7	6,476	67	
APL P300	4	1,219	15.2	1,181	12	APL
APM P400	6	2,191	16.7	1,960	14	APM
에버그린 T	3	1,433	11.6~13.7	829	8	MTC
TraPac	5	1,234	10.7~16.2	700	11	TCSC
West Basin	1	1,067	13.7~16.2	1,056	12	MTC
Yusen	5	1,768	10.7~13.7	750	10	YTI

□ 탄중펠레파스(Tanjung Pelepas)

www.ptp.com

구 분	선석수	선석길이(m)	수심(m)	면적(천㎡)	C/C(대)	운영자
BERTHS 1-6	14	5,040	15~19	1,200	36	PTP

□ 롱비치(Long Beach)

구 분	선석수	선석길이(m)	수심(m)	면적(천㎡)	C/C(대)	운영자
계	36	7,606	11~15.5	3,961	58	
CUT	2	610	14.6	437	5	CUT
ITS	9	1,524	11~16.8	923	8	ITSI
LBCT	3	823	15.2	420	5	LBCTI
APMT	6	1,604	12.8~13.7	817	11	Maersk
PCT	5	1,556	11~13.7	683	11	PCTI
PTT	9	1,231	15.5	1,170	12	TTI
SSA	5	1,097	15.2	68	6	SSA

□ 샤 먼(Xiamen)

구 분	선석수	선석길이(m)	수심(m)	면적(천㎡)	C/C(대)	운영자
계	3	1,083	13.3-17	980	22	
XICT	3	1,083	13.3	480	10	XICT
XYCT	4	1,508	17	500*	12*	HTH

□ 램 차방(Laem Chabang)

구 분	선석수	선석길이(m)	수심(m)	면적(천㎡)	C/C(대)	운영자
계	30	10,300	14-16	4,313	71	
PA	13	5,600	16	2,445	29	PA
EGCT B2	1	300	14	105	3	에버그린
ESCO B3	1	300	14	115	4	ESLCT
HLT C1/C2	6	1,200	16	540	12	허치슨
LCB1 B1&A0	2	950	14	289	6	LCB
LCIT B5&C3	2	900	14-16	407	4	LCT
TIPS B4	1	300	14	105	5	TIPS
TLT A2/A3	4	750	14	307	8	허치슨

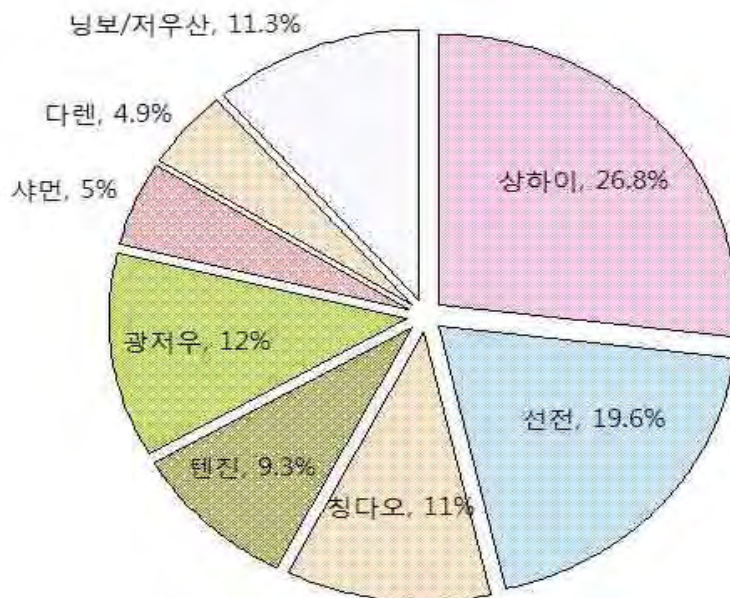
4. 중국 주요 항만 컨테이너 화물 처리실적

(단위 : 만 TEU,%)

구 분	2005년	2006년	2007년	2008년	2009년	'09/'08 증가율	'09년 점유율
합 계	6,126	7,479	9,081	9,997	9,316	△6.8	100
상하이	1,809	2,172	2,615	2,798	2,500	△10.7	26.8
선전	1,620	1,850	2,110	2,141	1,825	△14.8	19.6
칭다오	631	770	946	1,032	1,026	△0.6	11.0
톈진	480	595	710	850	870	2.4	9.3
광저우	468	664	920	1,100	1,119	1.7	12.0
샤먼	334	401	463	503	468	△7.0	5.0
다롄	265	321	381	450	458	1.8	4.9
닝보/저우산	519	706	936	1,123	1,050	△6.5	11.3

※ 자료 : cargo system, August 2010

□ 중국 주요 항만 2009년 점유율 분포



5. 주요 선사별 선대보유 현황

(단위 : TEU, 척)

순위	선사	국적	점유율	Total		자사선		용선	
				TEU	척수	TEU	척수	TEU	척수
1	Maersk Line	덴마크	15.8	2,048,421	548	1,118,663	207	929,758	341
2	MSC	스위스	12.6	1,626,160	412	858,591	202	767,569	210
3	CMA-CGM	프랑스	8.3	1,069,953	372	343,351	85	726,602	287
4	APL	싱가포르	4.5	586,269	146	170,373	45	415,896	101
5	Evergreen	대만	4.3	556,142	152	319,263	87	236,879	65
6	Hapag-Lloyd (HLC)	독일	4.1	529,957	122	292,613	60	237,344	62
7	COSCO	중국	3.8	487,979	132	271,305	87	216,674	45
8	Hanjin	한국	3.5	447,206	98	104,068	19	343,138	79
9	China Shipping (CSCL)	중국	3.4	437,564	121	250,099	71	187,465	50
10	CSAV	칠레	3.2	419,517	114	41,410	8	378,107	106
11	NYK	일본	2.7	354,177	92	280,379	54	73,798	38
12	MOL	일본	2.7	351,890	92	151,250	27	200,640	65
13	OOCL	홍콩	2.7	348,052	74	246,705	41	101,347	33
14	Hamburg-Sud	독일	2.6	331,994	107	137,726	37	194,268	70
15	K-LINE	일본	2.6	331,853	86	199,537	36	132,316	50
16	ZIM	이스라엘	2.5	319,503	94	165,482	35	154,021	59
17	Yang Ming	대만	2.4	313,379	77	187,201	45	126,178	32
18	HMM	한국	2.1	273,278	53	74,325	12	198,953	41
19	PIL	싱가포르	1.7	219,495	121	133,229	80	86,266	41
20	UASC	U.A.E.	1.5	199,082	50	113,596	27	85,486	23

※ 자료 : Alphaliner(2010년 4월 기준)

6. 주요 국가별 선대보유 현황

순 위	국가명	국적선			외 국 적 선			전체지배선대			외국적선 비율(% (TEU기준))
		척수	선복량 (천 TEU)	평균 선령	척수	선복량 (천 TEU)	평균 선령	척수	선복량 (천 TEU)	평균 선령	
1	독일	276	1,014	7.5	1,271	2,841	6.7	1,547	3,855	6.8	73.7
2	일본	10	27	18.0	289	941	8.1	299	968	8.4	97.2
3	덴마크	84	443	7.9	107	384	8.9	191	827	8.5	46.4
4	대만	24	37	13.6	181	551	10.0	205	588	10.4	93.7
5	그리스	45	208	13.9	155	372	20.7	200	580	19.2	64.1
6	중국	154	284	14.5	137	281	11.5	291	565	13.1	49.7
7	영국	38	172	6.0	50	152	9.9	88	324	8.2	46.9
8	프랑스	23	135	3.4	67	160	10.4	90	295	8.6	54.2
9	싱가포르	112	229	10.9	28	51	9.9	140	280	10.7	18.2
10	한국	78	92	13.3	40	135	9.2	118	227	11.9	59.5
11	미국	51	146	22.3	33	77	16.0	84	223	19.8	34.5
12	홍콩	34	133	9.6	16	15	14.3	50	148	11.1	10.1
13	캐나다	2	1	19.6	29	142	4.7	31	143	5.6	99.3
14	이스라엘	16	61	10.0	29	75	15.3	45	136	13.4	55.1
15	말레시아	44	58	16.2	6	5	11.2	50	63	15.6	7.9
16	쿠웨이트	6	15	20.0	16	46	17.5	22	61	18.2	75.4
17	터키	32	33	9.0	23	21	11.9	55	54	10.2	38.9
18	노르웨이	5	13	20.8	17	34	12.3	22	47	14.2	72.3
19	키프로스	14	22	5.1	13	22	7.7	27	44	6.4	50.0
20	태국	16	23	11.5	18	19	11.6	34	42	11.5	45.2
세 계 TOTAL		1,256	3,312	12.0	2,658	6,484	9.3	3,914	9,797	9.3	66.2

※ 자료 : ISL, "Shipping Statistics Yearbook 2008", 2009

7. 세계 20대 선사 선박 현황

(2009년 10월 기준)

'09 순위	'08 순위	선사명	국가명	선박보유수		선복량(TEU)	
					비중(%)		비중(%)
1	1	APMM Group	덴마크	544	5.7	1,941,069	13.0
2	2	MSC	스위스	404	4.2	1,521,842	10.2
3	3	CMA CGM	프랑스	373	3.9	1,069,699	7.2
4	4	Evergreen	대만	169	1.8	602,938	4.0
5	7	APL	싱가포르	129	1.4	528,015	3.5
6	5	COSCON	중국	141	1.5	487,319	3.3
7	6	Hapag-Lloyd	독일	110	1.2	455,079	3.1
8	8	CSCL	중국	121	1.3	453,621	3.0
9	9	NYK	일본	104	1.1	397,174	2.7
10	12	Hanjin	한국	84	0.9	380,236	2.6
소계(1~10위)				2,179	22.8	7,836,992	52.6
11	10	MOL	일본	92	1.0	348,129	2.3
12	13	Hamburg Sud	독일	110	1.2	334,742	2.2
13	15	K Line	일본	92	1.0	330,839	2.2
14	14	Yang Ming	대만	83	0.9	326,879	2.2
15	11	OOCL	중국(홍콩)	64	0.7	298,469	2.0
16	17	CSAV	칠레	88	0.9	294,085	2.0
17	18	HMM	한국	53	0.6	258,215	1.7
18	16	Zim	이스라엘	81	0.8	237,434	1.6
19	19	PIL	싱가포르	106	1.1	184,696	1.2
20	20	UASC	중동	43	0.5	172,303	1.2
소계(11~20위)				812	8.5	2,785,791	18.7
합계(1~20위)				2,991	31.4	10,622,783	71.3
기타				6,549	68.6	4,284,811	28.7
세계 전체				9,540	100.0	14,907,594	100.0

※ 자료 : Containerisation International 2010

8. 1만 TEU급 이상 컨 선박 운항현황

연번	선 명	선박크기(TEU)	선사명/국적	건조년도
1	CMA CGM Andromeda	11,388	CMA-CGM/프랑스	2009
2	CMA CGM Aquila	11,400		2009
3	CMA CGM Callisto	11,356		2010
4	CMA CGM Cassiopeia	11,356		2010
5	CMA CGM Christophe Colomb	13,880		2009
6	CMA CGM Corte Real	13,880		2010
7	CMA CGM Hydra	10,960		2009
8	CMA CGM Libra	11,400		2009
9	CMA CGM Musca	10,960		2009
10	CMA CGM Pegasus	11,400		2010
11	CMA CGM Thalassa	11,040		2008
12	CMA CGM Vela	11,040		2008
13	COSCO Europe	10,062	COSCO/중국	2008
14	COSCO Indian Ocean	10,020		2008
15	COSCO Oceania	10,020		2008
16	COSCO Taicang	10,020		2009
17	Ebba Maersk	14,770	Maersk Line/덴마크	2007
18	Edith Maersk	14,770		2007
19	Eleonora Maersk	14,770		2007
20	Elly Maersk	14,770		2007
21	Emma Maersk	14,770		2006
22	Estelle Maersk	14,770		2006
23	Eugen Maersk	14,770		2008
24	Evelyn Maersk	14,770		2007
25	Hanjin Alexandria	10,062	한진해운/한국	2008
26	Hanjin Bilbao	10,020		2008
27	Hanjin Casablanca	10,062		2008
28	Hanjin Fuzhou	10,062		2007
29	MSC Alexandra	14,000	MSC/스위스	2010
30	MSC Beatrice	13,800		2009
31	MSC Bettina	13,800		2010
32	MSC Camille	13,200		2009
33	MSC Daniela	13,800		2008
34	MSC Danit	13,200		2009
35	MSC Francesca	11,312		2008
36	MSC Genova	14,000		2010
37	MSC Irene	13,800		2010
38	MSC Ivana	11,312		2008
39	MSC Kalina	13,800		2009
40	MSC Luciana	11,312		2009
41	MSC Melatilde	14,000		2010
42	MSC Savona	14,000		2010
43	MSC Sola	11,312		2008
44	MSC Sonia	13,232	2010	
45	Zim Antwerp	10,000	ZIM	2009
46	Zim Djibouti	10,000		2009
47	Zim Rotterdam	10,000		2010

※ 자료 : Containerisation International Online, '10. 8. 12 / 부산항만공사 자료 재인용

9. 지역별 컨테이너 처리 예상 물량

(단위 : 천 TEU, %)

지역 \ 년도	2007	2008	2009	2010	2011	2012	2013	2014
북미	47,885	45,888	40,243	41,377	43,232	44,940	46,708	48,539
서유럽	91,058	91,788	79,855	80,871	84,998	89,095	93,240	97,429
북유럽	55,740	56,372	49,132	50,037	52,725	55,400	58,051	60,669
남유럽	35,318	35,416	30,723	30,833	32,273	33,695	35,188	36,760
극동	180,307	193,870	177,204	184,689	199,648	216,814	235,965	255,789
동남아시아	67,377	71,127	62,999	64,068	67,580	71,656	76,127	80,592
중동	28,382	31,715	29,517	30,425	32,466	34,812	37,314	39,981
남미(라틴아메리카)	35,253	37,422	33,503	34,030	35,549	37,414	39,374	41,434
캐리비안/중미	18,147	18,971	16,905	17,079	17,693	18,328	18,988	19,674
남미	17,106	18,451	16,598	16,951	17,856	19,086	20,385	21,759
오세아니아	8,643	9,406	8,774	8,952	9,393	9,848	10,291	10,739
남아시아	13,554	14,723	13,477	14,057	15,234	16,597	18,166	19,871
아프리카	17,897	20,643	19,346	19,764	20,785	21,971	23,298	24,686
동유럽	7,206	7,987	5,718	5,176	5,503	6,010	6,572	7,204
전 세계	497,563	524,567	470,634	483,409	514,388	549,156	587,054	626,263

※ 출처 : Drewry Shipping Consultants Ltd. "Annual Container Market Review and Forecast - 2009/10", 2009

※ 공 컨테이너 및 T/S 포함

참고자료

1. 컨테이너 전용부두 시설현황

□ 부산항

구 분	자 성 대 (1, 2단계)	신 선 대 (3단계)	감 만 부 두 (4단계)	신 감 만 부 두	우 암 부 두	신 항 (1-1단계)	신 항 (1-1,2단계)	신 항 (2-1단계)
○ 사업기간	'74~'96	'85~'97	'91~'97	'95~2001	'95~'99	'95~'06	'95~'09	'01~'09
○ 총 사업비	1,084억 원	2,226억 원	4,724억 원	1,781억 원	535억 원	1조6,480억 원		2,317억 원
○ 운영개시	'78. 9 (피터 : '96.9)	'91. 6 (선석 : '97.9)	'98. 4	'02. 4	'96. 9	'06. 1	'06. 12(1-1) '09. 6(1-2)	'09.2
○ 운영회사	한국 허치슨(주)	(주)신선대 '컨'터미널	BICT, BGCT	동부부산 '컨'터미널(주)	우암 터미널(주)	부산신항 국제터미널(주)	부산신항만(주)	한진해운(주)
○ 종업원수	759명	684명	691명	341명	210명	-	282명	517명
○ 부두길이	1,447m	1,500m	1,400m	826m	500m	1,200m	2,000m	1,100m
○ 전면수심	15m	15~16m	15m	15m	11m	-16m	16~17m	18m
○ 하역능력	150만 TEU	160만 TEU	156만 TEU	61만 TEU	26만 TEU	120만TEU	240만 TEU	114만TEU
○ 접안능력	5만톤급 4척 1만톤급 1척	5만톤급 5척	5만톤급 4척	5만톤급 2척 5천톤급 1척	2만톤급1척 5천톤급2척	5만톤급3척	5만톤급6척	5만톤급 2척 2만톤급 2척
○ 부지면적	624천㎡	1,168천㎡	727천㎡	294천㎡	182천㎡	566천㎡ (172천평)	1,354천㎡ (410천평)	688천㎡ (208천평)
- CY면적	462천㎡	672천㎡	336천㎡	153천㎡	156천㎡	355천㎡	600천㎡	346천㎡
- 건물면적	38천㎡	69천㎡	25천㎡	12천㎡	5천㎡	50천㎡		15.7천㎡
- CFS	2동 20.5천㎡	10.5천㎡	8.4천㎡	5.5천㎡	-	-	-	1.1천㎡ (CIS)
○ 철도수송 인입선	980m	925m	1,032m	-	-	-	-	-
○ 주요 하역장비	C/C 14기 (13열 1기 15열 3기 18열 3기 20열 7기) T/C 36기 T/H 13기 R/S 5대 Y/T 74대 F/L 8대 샤시249대	C/C 15기 (16열 4기 18열 3기 20열 6기 22열 2기) T/C 32기 T/H 12대 R/S 9대 Y/T 79대 F/L 10대 샤시200대	C/C 15기 (18열11기 22열 4기) T/C 42기 T/H 1대 R/S 11대 Y/T 84대 F/L 6대 샤시222대	C/C 7기 (18열 4기 22열 3기) T/C 17기 - R/S 3대 Y/T 36대 F/L 1대 샤시 64대	C/C 5기 (13열 5기) T/C 13기 - R/S 2대 Y/T 24대 F/L 2대 샤시 50대	C/C 9기 (22열 9기) T/C 28기 - - Y/T 54대 F/L 4대 샤시 68대	C/C 16기 (22열 16기) T/C 52기 T/H 3대 R/S 3대 Y/T 124대 - 샤시 142대	C/C 10기 (24열 10기) T/C 42기 T/H 3대 R/S 6대 Y/T 96대 - 샤시 193대

□ 기타항

구 분	평택·당진항				군 산 항	포 향 항	울 산 항		마 산 항
	동 5번	동 6번	동 7번	동 8번	6부두	포항영일 신항만	울산신항 1-1단계	정일컨부 두	제4부두
◦ 사업기간	'01~'04	'04~'07	'01~'08		'97~'07	'92~'09	'04~'09	'94~'97	'73~'84
◦ 총사업비	269억 원	280억 원	939억 원		926억 원	3,316억 원		96.8억 원	91억 원
◦ 운영개시	'05. 1	'07. 7	'08. 10		'04. 8	'09.8	'09. 7	'97.11	'85. 6
◦ 운영회사	PCTC				GCT	PICT	울산동방아 이포트(주)	정일울산'컨' 터미널(주)	대한통운(주) 마산지사
◦ 종업원수	167명 신호수 39명, 장비기사 72명(Y/T 29명, C/C 13명, T/C 23명, R/S 7명) 정비직 14명, 현장운영직 25명, 사무직 17명				14명	86명		49명	12명
◦ 부두길이	240m	240m	280m	280m	480m	1000m	920m	220m	450m (부두전체 1,050m)
◦ 전면수심	12m	12m	15m	15m	13m	12m		11m	11m
◦ 하역능력	12만 TEU	12만 TEU	12만 TEU	12만 TEU	24만 TEU	24만 TEU	48만 TEU	17만 TEU	132천 TEU
◦ 접안능력	3만톤급 1척	3만톤급 1척	5만톤급 1척	5만톤급 1척	3만톤급 2척	3만톤급 4척	2만톤급 4척	2만톤급 1척	2만톤급 2척
◦ 부지면적	96천 m ² (29천 평)	96천 m ² (29천 평)	112천 m ² (34천 평)	112천 m ² (34천 평)	192천 m ² (58천 평)	600천 m ² (182천 평)		103천 m ² (31천 평)	198천 m ²
- CY면적	36천 m ² (11천 평)	27천 m ² (8천 평)	35천 m ² (10천 평)	40천 m ² (12천 평)	98천 m ² (30천 평)	252천 m ²		70천 m ² (21천 평)	40천 m ²
- 건물면적	611m ² (185평)				10천 m ² (3천 평)	11천 m ² (3.3천 평)	21.4천 m ² (6.5천 평)	6천 m ² (1815평)	3,312m ²
- CFS	2,187m ² (663평)				1동 4천 m ²	1동 7.6천 m ²	1동 4.9천 m ²	1동 3천 m ²	1동 3천 m ²
◦ 철도수송 인입선	-	-	-	-	-	-	-	-	-
◦ 주요하역 장비	현재: C/C 6 (18열) T/C 12(5단 6열) R/S 3대 Y/T 20대 Y/C 40대		장래계획: C/C 2 (18열) T/C 4(5단 6열) R/S 2대 Y/T 20대 Y/C 40대		C/C 4기 (16열) R/S 2대	C/C 2기 (16열) T/C 5기 Y/T 8대 샤시 16대	C/C 2기 (13열) T/C 7기 R/S 1대 Y/T 12대 샤시 24대	C/C 3기 (13열) R/S 3대 Y/T 8대 F/L 2대 샤시 8대	LLC 1기 (7열) G/C 1기 (12열) R/S 5대 샤시 32대

2. 정기 컨테이너 선박 기항현황

□ 항만별 기항 선사 현황

구 분	기 항 선사수 (A+B)	외국적 선사 (A)	국적선사 (B)	비 고
부산항	68	54	14	
광양항	28	18	10	
인천항	27	14	13	
평택항	7	2	5	11개 서비스 (중국6, 동남아4, 미주1)
울산항	15	3	12	45개 서비스 (중국12, 일본19, 동남아13, 러시아1)
군산항	3	-	3	2개 서비스(중국2)
포항항	5		5	3개 서비스(중국1, 일본1, 러시아1)

※ 연간 처리량 1,000TEU 이상, 자사선박 투입선사(선복임차 제외) 기준

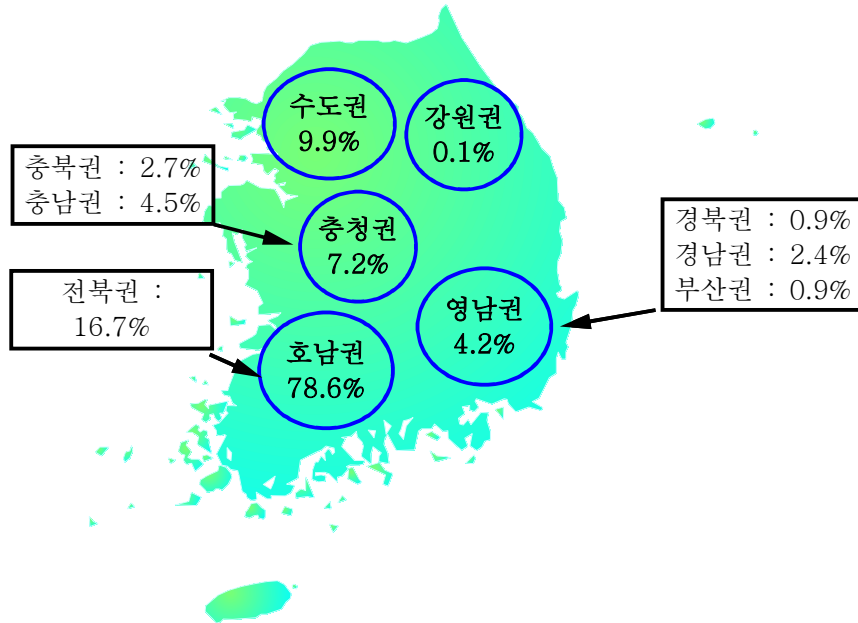
□ 항로별 서비스 현황

구 분		정기 컨테이너선 서비스							비 고
		소계	동북아	동남아	미주	구주	중동	기타	
광양항	소 계	69	28	17	10	4	5	5	중국 33 일본 12 미국 9
	국 적	47	21	10	7	2	2	5	
	외국적	22	7	7	3	2	3	-	
부산항	소 계	290	115	52	65	26	7	25	중국 46 일본 58 미국 42
	국 적	119	75	26	9	4	2	3	
	외국적	171	40	26	56	22	5	22	
인천항	소 계	43	23.75	17	-	-	0.5	1.75	중국 21 일본 2.75
	국 적	23.75	13.75	10	-	-	-	-	
	외국적	19.25	10	7	-	-	0.5	1.75	

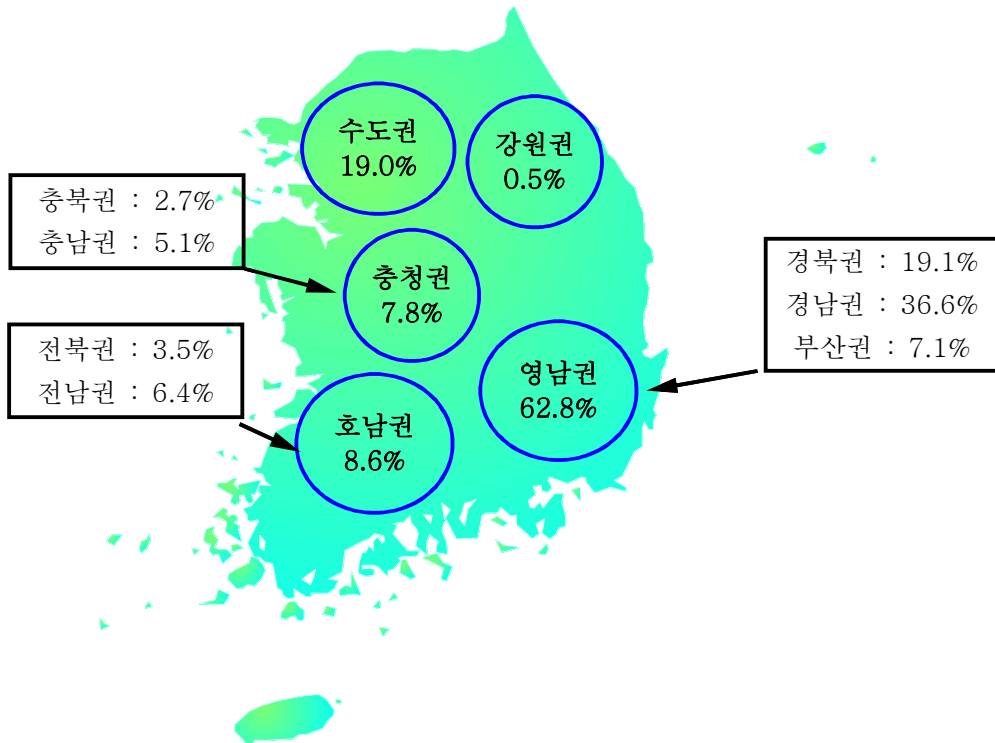
※ 2주 1회는 월 0.5항차, 월 1회는 0.25항차로 간주

3. 수출입 컨테이너 권역별 기종점 비율

□ 광양항



□ 부산항



※ 자료 : 해상화물 기종점 통행량 조사 자료의 상세분석, 2007. 4. 한국해양수산개발원

4. 볼룸 인센티브 제도

□ 추진 배경

- 최근 중국항만의 급성장 등에 따라 환적물동량의 감소세 지속
- 정부에서는 그간 환적화물에 대해 입항료 면제 등 다양한 정책을 추진하여 왔으나 이러한 정책 만으로는 환적화물 유치에 한계
- 따라서 선사의 기항지 선택에 있어 항만비용 민감도를 감안하여 처리물량에 따른 볼룸 인센티브제를 시행

□ 추진경과

- 부산항 및 광양항에 대해서 볼룸인센티브 제도 도입 : '03.11
- 부산항 및 광양항 볼룸인센티브 제도 확대 : '05.1
- 부산항 볼룸인센티브제를 중소형 선사 지원 강화 체제로 변경 : '07.1
- 부산항 볼룸인센티브제 확대(연근해선사) 및 지급 방식 전환(현금 지급 → 항비감면) : '09. 1
- 광양항 볼룸인센티브 제도 개선 : '10.1

□ 주요내용

- 부산항
 - 전년 대비 증가 환적물량에 대해 TEU당 5천~10천 원 지급
 - 선사별 처리한 환적물량 비율에 따라 40억 원 별도 지급
 - 연근해선사의 SOC 환적 화물 비율에 따라 10억 원 별도 지급
 - 환적화물 10만 TEU 이상 증가 유지한 운영사에 일정비율의 인센티브 지원
- 광양항
 - 총처리물량에 대비하여 처리물량 인센티브 지급
 - 연간 1천 TEU이상 증가 기존선사 및 연간 3만 TEU 이상 처리 신규선사에 대해 TEU 당 10~15천 원 지급
 - 광양항 이용 화주(포워더)에 신규물량 TEU당 10,000원 항만마일리지 지원금 지급

□ 인센티브 지급실적

구 분	부 산 항		광 양 항	
	금액(백만 원)	업체수	금액(백만 원)	업체 수
'04년도	8,373	33	833	8
'05년도	12,089	41	◦ 선사(볼룸인센티브) : 2,349 ◦ 운영사(기본사용료) : 2,751	27 2
'06년도	11,733	40	◦ 선사(볼룸인센티브) : 3,253 ◦ 운영사(기본사용료) : 3,554	26 4
'07년도	10,665	43	◦ 선사(볼룸인센티브) : 2,464	26
'08년도	◦선 사 : 13,730 ◦운영사 : 1,334	44 1	◦선사(볼룸인센티브) : 2,876 ◦운영사(기본사용료) : 684	26
'09년도	◦선 사 : 10,227 ◦운영사 : 586	45 1	◦선사(볼룸인센티브) : 3,000(예정)	27

□ 부산항 주요내용

구 분		내 용														
선사 인센티브	물량증가 인센티브	<ul style="list-style-type: none"> ○ 지급 대상 : 연간 환적화물 5,000TEU 이상 처리 선사 ○ 지급 기준 : 각 선사의 전년 대비 증가한 환적 화물 1TEU당 5천~10천 원 지급 ○ 지급 기준 <table border="1" style="margin-left: 20px;"> <thead> <tr> <th>증가물량(TEU)</th> <th>금액 (원/TEU)</th> </tr> </thead> <tbody> <tr> <td>1~20,000</td> <td>5,000</td> </tr> <tr> <td>20,001~40,000</td> <td>6,000</td> </tr> <tr> <td>40,001~60,000</td> <td>7,000</td> </tr> <tr> <td>60,001~80,000</td> <td>8,000</td> </tr> <tr> <td>80,001~100,000</td> <td>9,000</td> </tr> <tr> <td>100,001 ~</td> <td>10,000</td> </tr> </tbody> </table> ○ 1선사당 지급 상한액 : 20억 원 	증가물량(TEU)	금액 (원/TEU)	1~20,000	5,000	20,001~40,000	6,000	40,001~60,000	7,000	60,001~80,000	8,000	80,001~100,000	9,000	100,001 ~	10,000
	증가물량(TEU)	금액 (원/TEU)														
	1~20,000	5,000														
20,001~40,000	6,000															
40,001~60,000	7,000															
60,001~80,000	8,000															
80,001~100,000	9,000															
100,001 ~	10,000															
실적 인센티브	<ul style="list-style-type: none"> ○ 지급 대상 : 연간 환적화물 5,000 TEU 이상 처리 선사 ○ 지급 총액 : 40억 원 <li style="text-align: center;">선사별 지급금액 = 40억 원 × $\frac{\alpha_i}{A}$ ○ 선사별 인센티브 산출 공식 A : 기준년도 대상선사별 T/S 물량 총합 α_i : 기준년도 각 대상선사별 T/S 물량 															
연근해 선사 지원	<ul style="list-style-type: none"> ○ 지급 총액 : 10억 원 ○ 지급 대상 : SOC 환적화물 수송 실적이 연간 5,000TEU 이상 연근해 선사 ○ 지급 상한 : 각 선사당 2억 원 ○ 선사별 인센티브 산출 공식 <li style="text-align: center;">선사별 지급금액 = 10억 원 × $\frac{\alpha_i}{A}$ A : 기준년도 대상선사별 SOC T/S 물량 총합 α_i : 기준년도 각 대상선사별 SOC T/S 물량 															
운영사 인센티브	<ul style="list-style-type: none"> ○ 지급 대상 : 단일선사 환적물량을 1년간 10만 TEU 이상 유치한 운영사 ○ 지급 기준 <ul style="list-style-type: none"> - 10만 TEU이상 증가 : 증가물동량 1TEU 당 5천원 - 30만 TEU이상 증가 : 증가물동량 1TEU 당 7천원 ○ 지급 상한 : 유치 선사 1사당 20억 원 ※ 2년간 지원 															

□ 광양항 주요내용

- 선사 지원
 - 처리물량 인센티브

구 분	현 행('08~'09년)		개 선('10~'11년)
	대 상	TEU당 단가	
기존 선사	- 연간 5천 TEU 이상 처리	400원~1,800원	- 연간 총처리물량 3천TEU 이상 처리 선사 *연간 총처리물량 5천TEU이상 처리 미기항 선사 ·인센티브단가 : 0.003x(총처리물량)+1,050원 ·피더선사단가 : [0.003x(총처리물량)+1,050원]+3,000원 *한중일 피더선사에는 3천원의 별도 인센티브 지급 ·총처리물량 =환적화물+비환적화물(1/2) - 지원금 총액 : 20억 원
	- 전년대비 1천 TEU 이상 증가	8,000~14,000원	
피더 선사	- 한중일 정기 피더선	6,000원	
부정기 선사	- 연간 3만 TEU이상 부정기선사	”	

- 신규물량 인센티브

구 분	현 행('08~'09년)		개 선('10~'11년)
	대 상	TEU당 단가	
신규 선사	- 연간 5만 TEU이상 신규기항선사	15,000	- 연간 총처리물량이 3만 TEU 이상 신규 기항선사 ·인센티브단가 : 1차년도 15천원, 2차년도 12천원 *1차년도 3만 TEU 미달시 2차년도는 기존선사 적용
기존 선사	- 추가기항 선박 및 광양항 단독 기항 선박	1차년도 : 9,000원 2차년도 : 6,000원	- 연간 총처리물량이 전년 대비 1천 TEU 이상 증가 ·인센티브단가 : 1TEU당 10천원 *1천 TEU 미만시 처리물량 인센티브 적용

- 화주·포워더 지원

— < 광양항 마일리지 카드제 > —

- 적용기간 : '06. 1. 1부터 광양항 컨화물량이 300만 TEU 도달시까지
- 적용대상 및 지원금 산정
 - (항만마일리지) 광양항을 이용한 신규 적컨테이너 화물에 대하여 1TEU당 화주·포워더에게 10천원 지급
 - (우수고객제) 광양항 평균 처리실적이 5천 TEU이상인 화주·포워더에 우수고객 지원금 지급
 † 지급액 산식 : (333.4 × 총이용물량) + 3,330,000원
- 제한조건 : 항만마일리지지원금 또는 우수고객제 지원금 중 택일

□ 인천항 주요 내용

◦ **선사 지원**

□ 총 지급액 : 1,400백만 원

□ 지급방식

○ 제 1~2기준 : 기존 현금지급방식 → 적립금 기준 도입

- '10년 2월 선사별 인센티브 금액 확정 후 IPA에 적립금 신청, 항만시설사용료(입항비, 정박료, 접안료, 화물료)를 적립금에서 선사 측 요청에 따라 차감하는 방식

- 상세지급방안

• **적립금액 확정기준**

- '08년 대비 1%이상 증가한 처리실적(TEU) × 3,000원

- '08년 대비 3%이상 증가한 처리실적(TEU) × 5,000원

- '09년 신규 기향한 컨선사의 처리실적

5천 TEU미만 : 30백만 원 1만 TEU미만 : 50백만 원 1~2만 TEU미만 : 70백만 원 2만 TEU이상 : 100백만 원

- 제 6기준 선사별 지급금액 500만 원 이상

• **적립금 누적방법 : 선사별 금액확정 후 신청접수**

○ 제 3~5기준 : 기존의 현금지급 방식유지

- 사유 : 연안운송 물량, 환적물량, 미주/구주항로 물동량의 직접적인 물량유치 효과 최대화

○ 제 6 기준 : 인센티브 지급 잔여금액 처리 (적립금 / 현금지급)

- 제 1~5기준에 따른 지급후 잔액은 제 1기준에 따라 당초 정한 300백만 원을 초과한 경우에 우선적으로 추가 지급하고, 나머지 잔액에 대해서는 '09년도 인천항 컨물동량 처리 50위 선사에 대해 전체 물동량 대비 처리 물동량 비율대로 나눠 지급

- 제 6기준 선사별 지급금액 500만 원 미만은 현금으로 지급하며 500만 원 이상은 적립금 형태로 지급

◦ **포워드 지원**

□ 총 지급액 : 300백만 원

□ 지급기준(안)

대 상	'09년 인천항 이용 LCL 화물 수출실적이 상위 30위 이내인 포워드 (연간 LCL 총종량을 인천항 수출 FCL 건당 평균 종량인 7톤으로 나누어 TEU로 환산)	
세부기준	* 순위별 차등지급 (단, 처리량이 동일한 경우, 증가율이 높은 업체에 상위 순위 부여)	
	순위	금액
	1위	30백만 원
	2~3위	각 20백만 원
	4~10위	각 15백만 원
	11~15위	각 10백만 원
	16~20위	각 800만 원
	21~25위	각 400만 원
26~30위	각 300만 원	
비 고	* 근거자료 : 인천본부세관 제공 포워드별 실적자료 * 제한규정 : 인천본부세관 제공 규정에 따름	

◦ 화주 지원

총 지급액 : 500백만 원

지급기준(안)

대 상	'09년 인천항 이용 FCL화물 수출실적이 있는 중소기업 기본법상의 중소기업 화주	
예산배분	500백만 원	
세부기준	* 순위별 차등지급 (단, 처리량이 동일한 경우, 증가율이 높은 업체에 상위 순위 부여)	
	순위	금액
	1위	40백만 원
	2~3위	각 25백만 원
	4~10위	각 20백만 원
	11~20위	각 12백만 원
	21~30위	각 7백만 원
	31~40위	각 5백만 원
	41~50위	각 3백만 원
	* 내항선사에 의한 연안 컨테이너 해상운송 처리실적은 반영하지 않음.	
비 고	* 근거자료 : 인천본부세관에서 증빙하는 인천항 이용 수출실적 * 제한규정 : 인천본부세관 제공 규정에 따름	

◦ 보세창고 지원

총 지급액 : 300백만 원

지급기준(안)

대 상	'09년 인천항에서 내국화물이 아닌 화물 처리실적을 가지고 있는 보세창고 (컨테이너 화물에 한하며 중량기준으로 산출함)	
예산배분	300백만 원	
세부기준	* 순위별 차등지급 (단, 처리량이 동일한 경우, 증가율이 높은 업체에 상위 순위 부여)	
	순위	금액
	1위	30백만 원
	2~5위	각 20백만 원
	6~10위	각 12백만 원
	11~20위	각 800만 원
	21~30위	각 500만 원
비 고	* 근거자료 : 인천본부세관 제공 보세창고 '09년 수출입화물 처리실적(반입기준) 자료 * 제한규정 : 인천본부세관 제공 규정에 따름	

○ 인센티브 취지상 보세창고 실적을 합산한 업체 기준으로 지급

○ 내항 보세창고의 경우에도 화물처리 실적에 따라 지급

5. 광양항 마일리지 카드제

□ 도입배경

- 항비 등 항만이용료 감면 등을 통한 화물 유치 경쟁은 한계에 도달
 - 상해항 등 대부분 경쟁항만들의 **인센티브제** 내용은 **대동소이**
- **선사**는 물론 **화주, 포워더**에 대한 직접적 혜택 부여를 통한 화물 유치
 - 대부분의 인센티브제 내용이 선사 위주로 이루어져 화주, 포워더 등에 대한 실질적인 혜택이 없음

□ 주요내용

- 수협 Card 카드와 연계하여, 항만 및 카드 이용실적을 점수화해 항만 이용료 납부, 카드 서비스 이용 및 현금지급 등의 혜택 부여
- 광양항을 이용한 **신규 적(積)컨테이너 화물** 또는 **작년 대비 증가 화물량**에 따라 아래와 같이 물량 창출 지원금을 지급
 - 수출입화물 : 1 TEU당 화주·포워더에게 1만 원, 선사에게는 2천 5백 원
 - 환적 화물 : 1 TEU당 선사에게 5천 원
- '06. 1. 1부터 광양항 컨테이너 화물량이 약 300만 TEU 도달시까지

□ 세부운영방안

- 도입주체 : 컨공단, 지자체(전남도·광양시), 수협
- 운영주체 : 수협중앙회(수협전산망 활용)
- 카드발급대상 : 국내외 화주, 포워더, 선사 등
- 운영방안
 - 항만이용실적 **점수부여**는 화물 기준이 아닌 **이용자 기준**으로 부여
 - 점수는 각종 **서비스 이용** 및 **현금**으로 환산 지급
- 재원확보 : 컨공단 및 지자체(전남도·광양시) 분담금, 수협 카드이익금(0.2%)

< 광양항 KGPS 카드제 >

○ KGPS Card

- 항만이용자(화주, 포워더, 선사)에게 지원되는 물량창출지원금을 수협은행 신용카드인 KGPS "신용카드 포인트"로 전환 적립하여 마일리지로 신용카드대금 결제 및 각종 항만부대비용 납부 등 물류비용 결제가 가능하도록 개발된 카드

○ 광양항을 이용한 **신규 적(積)컨테이너 화물** 또는 **작년대비 화물 증가량**에 대하여 물량창출 지원금 지급

- 수출입화물 : 1 TEU당 화주·포워더에게 1만 원, 선사에게는 2천5백 원
- 환적화물 : 1 TEU당 선사에게 5천 원

구 분	수출입 화물	환적 화물
화주·포워더	10,000원	-
선 사	2,500원	5,000원

○ 적용기간 : '06. 1. 1부터 광양항 컨화물량이 300만 TEU 도달시까지

<광양항 이용자 혜택액 추정 (300만 TEU 기준)>

총 계	선 사	화주 또는 포워더	비 고
353억 원	85억 원	268억 원	

6. 세계 주요항만의 마일리지제도 현황

구분	인센티브 제공 내용	비고
상하이항	<ul style="list-style-type: none"> 환적화물 양적하 중 1회만 하역비용 받음 수출입화물 전년대비 20%이하 증가 : 4% 하역료 인하 전년대비 20%이상 증가 : 8% 하역료 인하 환적화물 : 19%이상 증가 20% 인하, 20%이상 증가 30% 인하 	
닝보	<ul style="list-style-type: none"> 상위 15개 선사 : 효율의 5% 할인 전년대비 1~19%이상 증가 : 추가 5% 할인 전년대비 20%이상증가 : 추가 1% 할인 전년대비 30% 이상 증가 : 추가 2% 할인 - 별도의 환적화물 인센티브 없으나 양적하 중 1회만 하역비용 받음 	
홍콩항	<ul style="list-style-type: none"> 환적화물 : 60,000TEU 초과시 TEU 기본요율 \$147.4→\$120.6 FEU 기본요율 \$214.5→\$175.5로 할인 수출입화물 15만 TEU~70만 TEU 이상 3~13% 할인 	
청도항	<ul style="list-style-type: none"> 수출입화물 : 구간별 할인2만 TEU~80만 TEU 이상처리 3~16% 할인 환적화물 : 기본요율의 70% 할인, 양적하중 1회만 비용발생 신규항로 : 하역료 20% 할인 	
천진항	<ul style="list-style-type: none"> 전년 대비 물량 증가량에 따라 하역료 감면 : 5만 TEU 이상 5%할인 신규항로 : 하역료 15% 할인 환적화물 : 양적하중 1회만 비용발생 	
카오슝	<ul style="list-style-type: none"> (선사 전용 터미널)연간 33만 TEU 이상 처리 : 전대료 9만달러 감면 - 추가 목표달성(45~200만 TEU 처리) : 구간별 5~11% 전대료 감면 - 총물동량 기준 1위 9만달러, 2위 6만 달러, 3위 4만5천달러, 4위 3만달러 제공 환적화물 : 전년대비 1만 TEU 이상 증가 시 마다 전대료 9만달러 감면 환적비율(50~80%이상)에 따라 \$15,000~\$24,000 감면 	
싱가포르항	<ul style="list-style-type: none"> 선대교체 인센티브 : 컨테이너 1UNIT 당 공시요율보다 48~66% 할인 적용 PSA와의 사적 계약에 의해 하역료 할인 	환적화물 7일간 장치료 면제
동경항	<ul style="list-style-type: none"> GC 사용료 : 전년도 상회시 증가분에 대한 GC 사용료 50% 감면 기준물량 초과시 : 입항료 및 계류시설 사용료 30% 감면 대형선박 입항 입항료 감면, 연안컨테이너 수송 선박 : 항만시설 사용료 50% 감면 환적화물 처리 선박 : GC 사용료 50% 감면 신규항로 개설 : 1년간 입항료 50%감면 	일본 국토교통성은 수퍼중추항만의 효율을 40%까지 인하, 부산항과 유사한 수준으로 낮출 계획 언급
고베항	<ul style="list-style-type: none"> 신규 입항 선박 : 입항료, 안벽 및 물양장 사용료 100% 감면 1일 2회 입항 : 2회째 입항료 100% 감면 1개월에 11회이상 입항 : 11회 이후 입항료 100% 감면 내항선 피더선 : GC 사용료 50%감면 	
요코하마항	<ul style="list-style-type: none"> 신규항로 개설시 : 입항료 및 안벽사용료 전액 감면 대형선(50,000GRT이상) 입항시 : 컨테이너 1천~1.5천개처리 선박 입항료 30% 감면, 1500개 이상 입항료 50% 감면 1년간 5만개 이상 컨 처리 : 안벽사용료 5~25% 감면 	

* 자료 : 부산항환적화물 증대를 위한 인센티브제도 개편에 관한 연구('08.12/동명대학교 항만물류산업연구소)

7. 컨테이너 터미널 운영사 현황

항만	부두명	선석규모	하역능력	운영회사	비고		
부산항	자성대	5만톤급 4선석 1만톤급 1선석	150만 TEU	한국허치슨(주)	◦HPH 100%		
	신선대	5만톤급 5선석	160만 TEU	(주)신선대컨테이너 터미널	◦대한통운 37.78% ◦국제통운 28.26% ◦(주)한진 24.95% ◦동부건설 9.01%		
	감만부두	5만톤급 1선석	39만 TEU	BICT	◦(주)한진해운 50% ◦세방(주) 50%		
		5만톤급 1선석	39만 TEU				
		5만톤급 1선석	39만 TEU	BGCT	◦한국허치슨(주) 50% ◦대한통운(주) 50%		
		5만톤급 1선석	39만 TEU				
	신감만부두	5만톤급 2선석 1만톤급 1선석	61만 TEU	동부부산컨테이너 터미널(주)	◦동부건설 65%, 신영기업 5% ◦에버그린 30%		
	우암부두	2만톤급 1선석 5천톤급 2선석	26만 TEU	우암터미널(주)	◦KCTC 60% ◦(주)국보 40%		
	감천부두	5만톤급 2선석	66만 TEU	(주)한진해운	◦한진해운 100%		
	부산신항	1단계 5만톤급 9선석 (08년 완료)	360만 TEU	부산신항만(주)	◦DPW : 39.55% ◦P S A : 16.23% (현대건설, 9.28%, 금호건설 6.95%) ◦삼성 : 25% ◦한진 : 10.22% ◦컨공단 : 9%		
2-1단계 5만톤급 2선석 2만톤급 2선석					114만 TEU	(‘09년 개장)	◦한진해운
2-2단계 5만톤급 2선석 2만톤급 2선석					114만 TEU	(‘09년 개장)	◦현대상선
2-3단계 5만톤급 4선석					160만 TEU	(‘11년 개장)	현대산업개발컨소시엄
광양항	광양1단계	5만톤급 2선석	80만 TEU	GICT	◦(주)한진해운 50% ◦세방(주) 50%		
		5만톤급 1선석	40만 TEU	한국허치슨(주)	◦홍콩계 터미널 운영회사		
		5만톤급 1선석	40만 TEU	한국국제터미널(주)	◦Seaport Management 90% ◦한진해운, 현대상선 각 5%		
	광양2단계 1차	5만톤급 2선석 2만톤급 2선석	114만 TEU	동부건설(주)			
	광양2단계 2차	5만톤급 2선석 2만톤급 2선석	114만 TEU	한국국제터미널(주)	◦Seaport Management 90% ◦한진해운, 현대상선 각 5%		
	광양3-1단계	5만톤급 4선석	160만 TEU	대한통운(주)	◦대한통운 20%, STX 80%		
인천항	ICT	4만톤급 2선석	80만 TEU	ICT(주)	◦PSA		
	SICT	2만톤급 2선석	40만 TEU	(주)선광	◦선광		
	E1CT	3만톤급 1선석	30만 TEU	(주)E1	◦E1		
군산항	GCT	3만톤급 2선석	24만 TEU	군산컨터미널(주) (GCT)	◦대한통운 25.6% ◦세방기업 25.2% ◦선광 25.29% ◦전북 및 군산시 12%		
평택당진항	동부두	3만톤급 2선석 5만톤급 2선석	48만 TEU	(주)평택컨터미널 (PCTC)	◦한진해운 50.5%, 선광 8.5% ◦장금상선 16.5% ◦기타 24.5%		
울산항	제6부두	3만톤급 1선석 1만톤급 1선석	16만 TEU	울산'컨'터미널(주)	◦고려해운 84% ◦흥아해운 16%		
	정일컨부두	2만톤급 1선석	17만 TEU	정일울산'컨'터미널(주)			
마산항	제2부두	3천톤급 1선석	36천 TEU	대한통운(주)	컨전용부두 ×		
	제4부두	2만톤급 2선석	132천 TEU				

* 진하게 표현한 운영사 : 외국인 투자 회사

꿈·의·항·만·그·이·상·의·가·치·를·실·현·합·니·다.

